

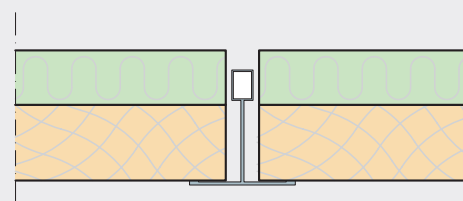
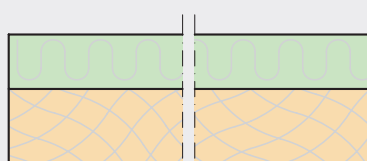
Monteringsvejledning

Troldekt® akustik Plus K0-S, K0-FS

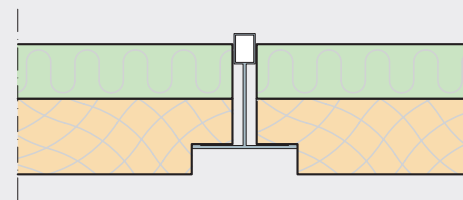
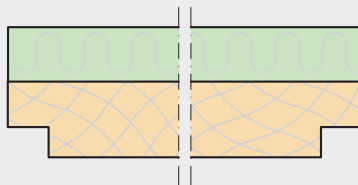
Montering i synlige T35-skinner i demonterbart, nedhængt loftssystem

TROLDTEKT® AKUSTIK PLUS

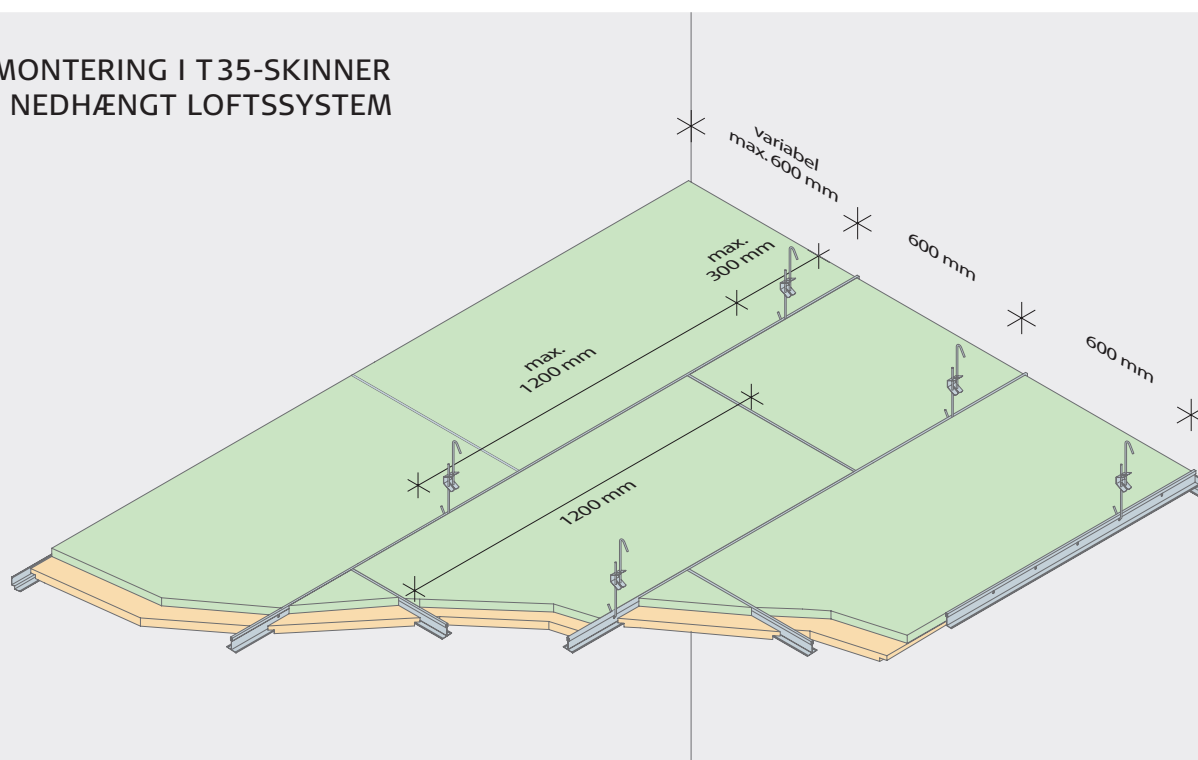
K0-S: Ret kant



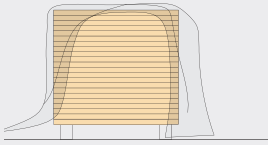
K0-FS: Fals



MONTERING I T35-SKINNER I NEDHÆNGT LOFTSSYSTEM

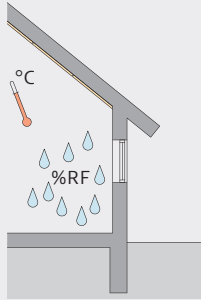


LAGRING OG OPBEVARING



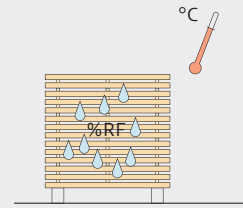
Udendørs opbevaring

Hvis det er nødvendigt at opbevare Troldtekt udendørs, kan du beskytte pladerne med en presenning eller lignende. Vær opmærksom på, at den udendørs opbevaring bør være så kortvarig som muligt.



Indendørs opbevaring

Opbevarer du Troldtekt indendørs, skal du fjerne eventuel emballage, da der ellers kan opstå kondens under emballagen. Det er desuden vigtigt, at Troldtekt ikke udsættes for direkte sollys gennem vinduer.



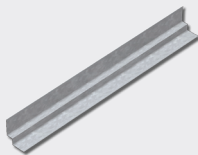
Akklimatisering

Det er vigtigt, at Troldtekt pladerne får lov at akklimatisere, inden du sætter dem op. Akklimatisering vil sige, at pladerne skal tilpasse sig den temperatur og fugtighed, der er i rummet. Akklimatiseringen sker bedst ved at "pinde pladerne op" – d.v.s. ved at lægge strøer (pinde) mellem pladerne. Vend hver anden plade, så de ligger forside mod forside med strøer mellem pladerne. Læg ikke strøer mellem pladernes bagsider. Sørg for god ventilation i rummet.

KOMPONENTER



| Varebetegnelse | Vinkelkantprofil, V-300 - 30×30 mm | Tværprofil, T-60 - 35×38 mm | Bæreprøfil, B-360 - 35×38 mm |
|--------------------------------|------------------------------------|---|------------------------------|
| Længde (mm) | 3000 | 600 | 3600 |
| Antal pr. pakke | 40 | 40 | 15 |
| Ca. forbrug pr. m ² | Efter opmåling | 600×1200mm : 1,4 stk. 600×600mm : 2,8 stk. | 1,7 lbm |



| Varebetegnelse | Skyggekantprofil, S-300 - 22+11/9+19mm | Stropper, justerbare |
|--------------------------------|--|------------------------------|
| Længde (mm) | 3000 | 180-300 / 300-600 / 600-1000 |
| Antal pr. pakke | 40 | 100 |
| Ca. forbrug pr. m ² | Efter opmåling | 1,4 stk. |

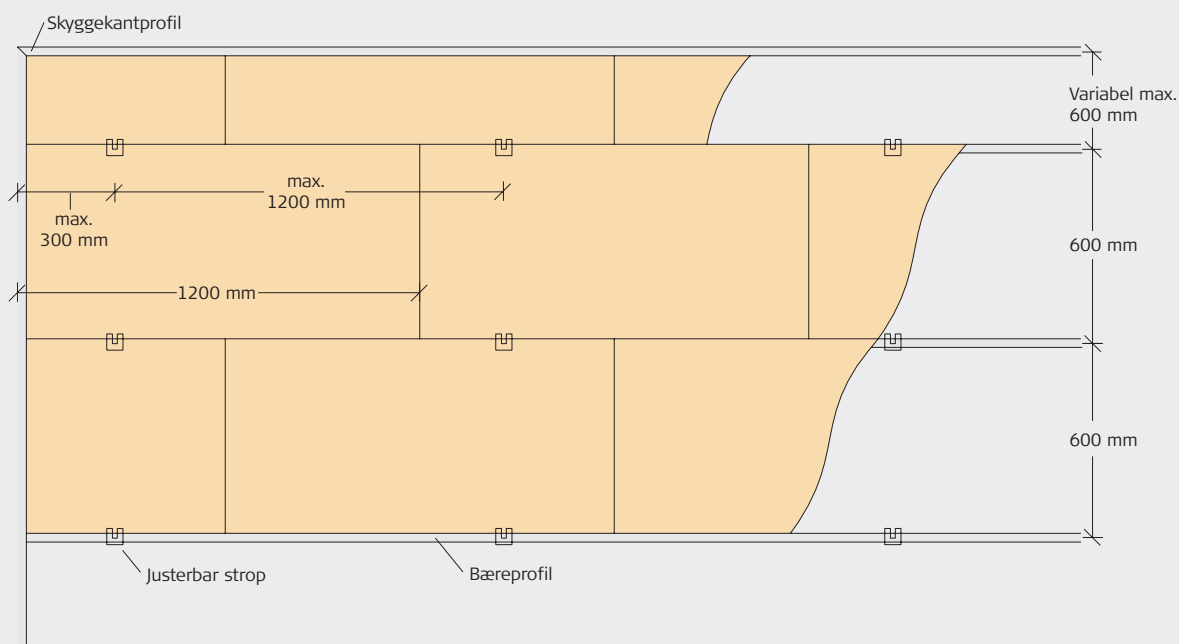
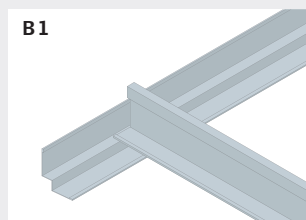
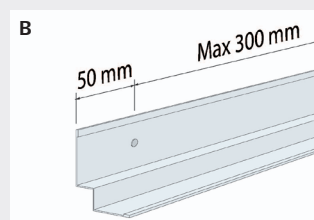
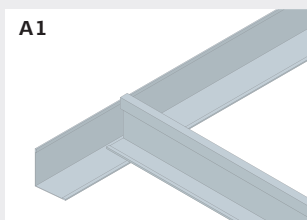
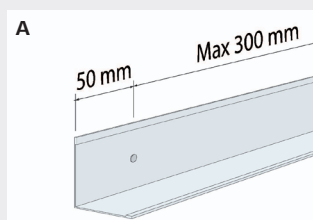
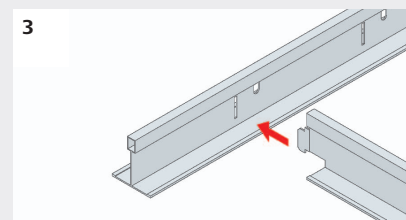
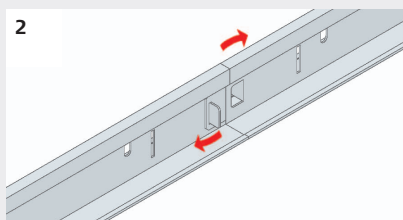
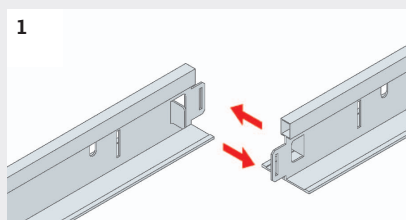
MONTERING

1: Fastgør vinkelkant- eller skyggekantprofilerne forsvarligt til væggen pr. max. 300 mm. Befæst yderligere 50 mm fra profil-ende ved samlinger, stød og afslutninger. (Se fig. A og B). Nedstrop bæreprøferne parallelt pr. 600 mm med en stropafstand på max. 1200 mm og max. 300 mm fra tværgående væg til første strop. Bære- og tværprofilerne skal "ligge af" på vinkelkantprofilerne eller på skyggekantprofilerne.

2: Fastgør stropperne forsvarligt til den ovenliggende konstruktion. For at lette ilægningen af Troldtekt akustik

Plus-pladerne skal krogene på de justerbare stropper vende ens, og nedstropningen bør være min. 200 mm. Ved øget belastning af f.eks. lettere armaturer skal du mindske stropafstanden. Fastgør tungere armaturer og lignende til den ovenliggende konstruktion. Afkort bæreprøferne ved væggen, så de udstansede huller sidder rigtigt i forhold til tværprofilernes placering fra væggen. Det er lettest at afkorte de forskellige profiler med en nedstryger eller profilmutter. Du samler bæreprøferne ved at føre fligene gennem de udstansede huller på bæreprøfernes tunger. Buk herefter fligene bagud, så de låser. (Se fig.1 og 2)

3: Placer tværprofilerne mellem bæreprøferne ved at føre tværprofillets tunger ind i bæreprøflets huller, der sidder pr. 150 mm. (Se fig. 3). Kontroller efter monteringen af profilerne, at alle stropperne er stramme, og foretag en eventuel justering. Læg herefter Troldtekt akustik Plus-pladerne i profilerne.



KONTROL VED MODTAGELSE

Kontroller ved modtagelsen, at antal plader er korrekt, og at pladerne ikke har synlige fejl og mangler. Reklamer straks, hvis der er

fejl på pladerne, da vi ikke kan acceptere reklamationer på synlige fejl og mangler, efter pladerne er monteret.

EFTER MONTERINGEN

Når Troldekt loftet er monteret, kan det være nødvendigt at støvsuge pladerne for at fjerne eventuelt forarbejdningsstøv. Det er lettest at støvsuge pladerne med et børstemundstykke.

Er der under monteringen kommet streger eller andet snavs på lyse naturplader, kan

du fjerne stregerne med en hårdt opvredet klud eller ved at slibe let med finkornet sandpapir. Til de hvidmalede plader kan du købe reparationsmaling på spraydåse. Spraymalingen har samme farve – hvid 101 – som de hvidmalede plader. Husk at ryste spraydåsen grundigt inden brug!

EFTERFØLGENDE PLEJE OG VEDLIGEHOLD

Troldekt plader kræver normalt ingen efterfølgende pleje. Vi vil dog anbefale jævnlig rengøring sammen med øvrige overflader – og i øvrigt efter behov.

Let rengøring af pladerne kan nemt klares med en støvsuger med børstemundstykke. Er

det ikke nok med støvsugning, kan du tørre pladerne af med en hårdt opvredet klud. Hvis du senere ønsker at male Troldekt loftet, kan du bruge en langhåret malerrulle eller en håndsprøjte. Vandbaseret maling forringer ikke pladernes lydabsorberende egenskaber.

PRODUKTNORMER, MÆRKNINGER OG CERTIFICERINGER

I skemaet herunder har vi angivet de måltolerancer, som vi deklarerer i henhold til normen for træbeton (EN 13168) og normen for nedhængte lofter (EN 13964). Det er vigtigt at være opmærksom på, at Troldekt er et naturmateriale, og selve materiale-sammensætningen – træuld og cement – vil føre til små variationer i pladernes tykkelse.

Plademål og -vægte holder sig inden for den angivne tolerance ved 23 +/- 2 °C og 50 +/- 5% relativ fugtighed. U hensigtsmæssig opbevaring og manglende akklimatisering kan dog medføre, at pladerne ændrer mål og vægt. Derfor er det vigtigt, at du følger monterings-, opbevarings- og akklimatiseringsforskrifterne nøje. På grund af materialets natur vil farvevariationer forekomme.



Godkendelse
MK 6.31/0379



| TYKKELSE (mm) | BREDDE (mm) | LÆNGDE (mm) | VÆGT (kg/m ²) | ANTAL PLADER (pr. palle) | VINKELRETHED (mm) | PLANHED (mm) |
|------------------|----------------|----------------|------------------------------|-----------------------------|----------------------|-----------------|
| 43 | 600 | 600 1200 | 11 | 46 23/46 | ≤2 | ≤3 |
| (+/-1,5) | (+/-1) | (+/-1,5) | (+/-10%) | | | |

*600×1200 mm paller

MERE VEJLEDNING

Der tages forbehold for eventuelle ændringer samt trykfejl. På www.troldekt.dk kan du altid downloade nyeste version af denne

monteringsvejledning, ligesom du her også finder alle vores øvrige monteringsvejledninger for Troldekt.



Troldekt A/S
Sletvej 2 A
DK-8310 Tranbjerg J
Tlf +45 8747 8100
Fax +45 8747 8111
info@troldekt.dk

www.troldekt.dk