

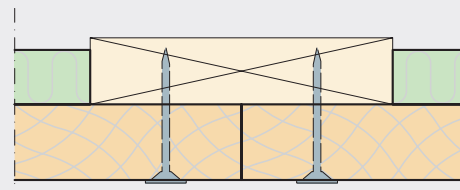
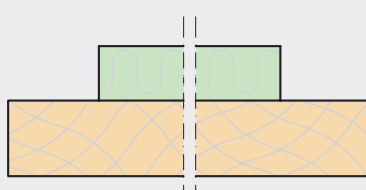
Monteringsvejledning

Troldekt® akustik Plus K0, K5, K5-V, K11

Montering med Troldekt skruer på træforskalling

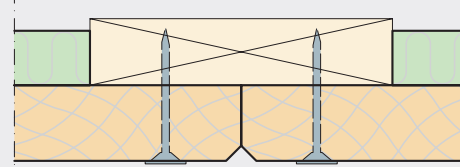
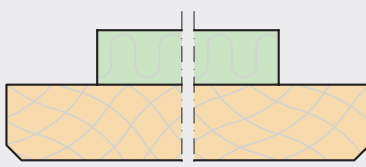
TROLDTEKT® AKUSTIK PLUS

K0: Ret kant

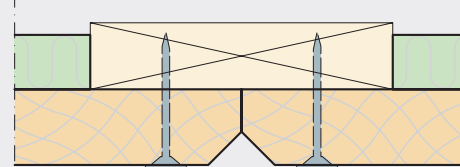
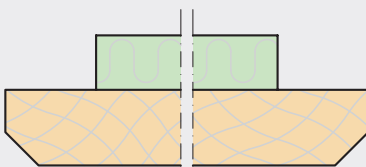


K5: 5 mm fas

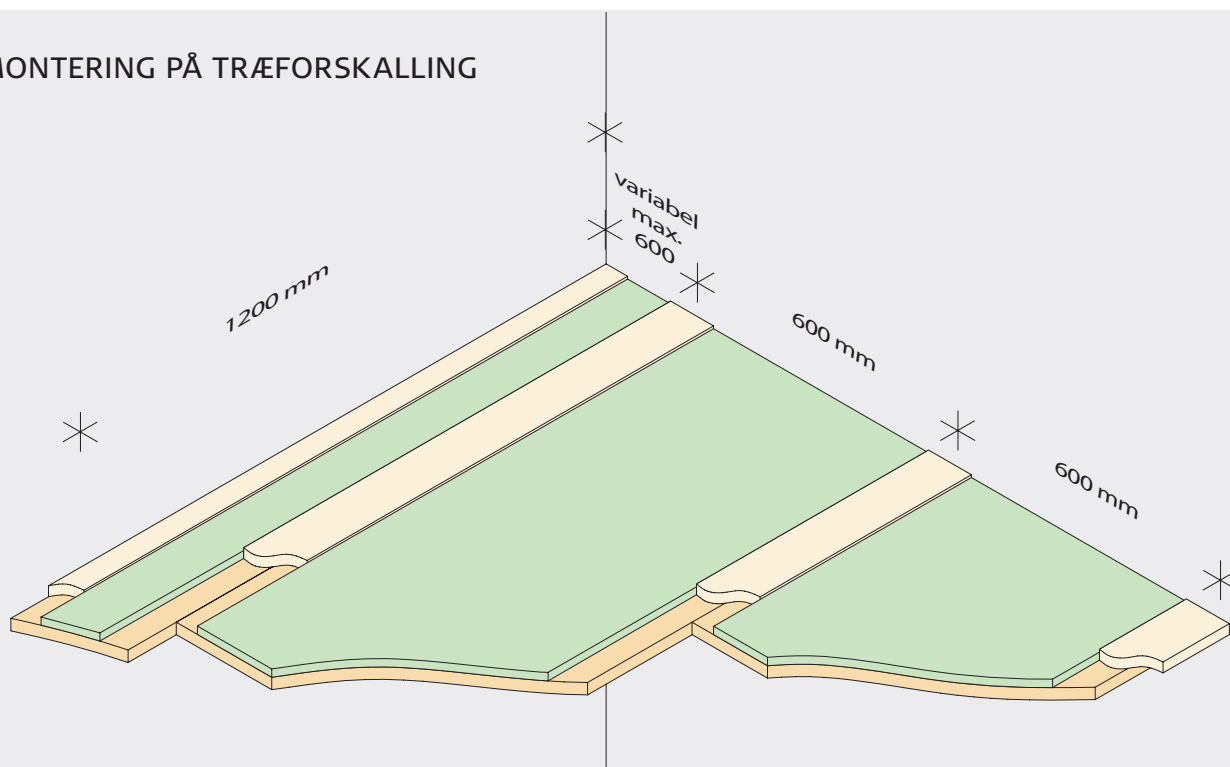
K5-V: 5 mm fas og V-spor til plankeeffekt

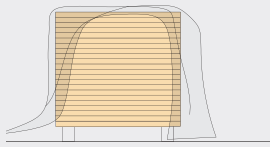


K11: 11 mm fas



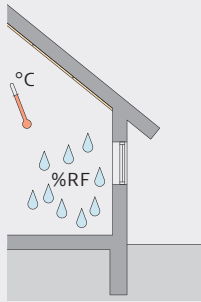
MONTERING PÅ TRÆFORSKALLING





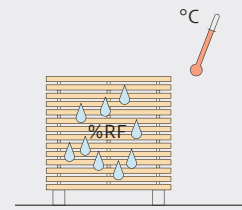
Udendørs opbevaring

Hvis det er nødvendigt at opbevare Troldekt udendørs, kan du beskytte pladerne med en presenning eller lignende. Vær opmærksom på, at den udendørs opbevaring bør være så kortvarig som muligt.



Indendørs opbevaring

Opbevarer du Troldekt indendørs, skal du fjerne eventuel emballage, da der ellers kan opstå kondens under emballagen. Det er desuden vigtigt, at Troldekt ikke udsættes for direkte sollys gennem vinduer.

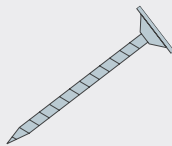


Akklimatisering

Det er vigtigt, at Troldekt pladerne får lov at akklimatisere, inden du sætter dem op. Akklimatisering vil sige, at pladerne skal tilpasse sig den temperatur og fugtighed, der er i rummet. Akklimatiseringen sker bedst ved at "pinde pladerne op" – d.v.s. ved at lægge strøer (pinde) mellem pladerne. Vend hver anden plade, så de ligger forside mod forside med strøer mellem pladerne. Læg ikke strøer mellem pladernes bagsider. Sørg for god ventilation i rummet.

KOMPONENTER

Troldekt skrue til træ
(100 stk. pr. pakke)



PLADETYKKELSE (mm)	PLADELÆNGDE (mm)	SKRUEDIMENSION (mm)	ANTAL SKRUER (pr. plade)	MAX. SPÆNDVIDDE (mm)
43 / 65	600	3,9×45	4	600
	1200		6	
	2400		10	
53 / 75	600	3,9×55	4	600
	1200		6	
	2400		10	

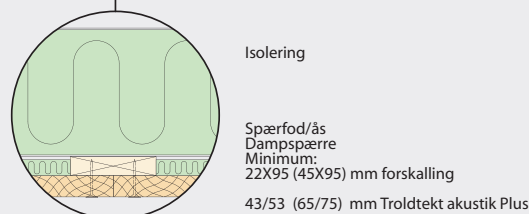
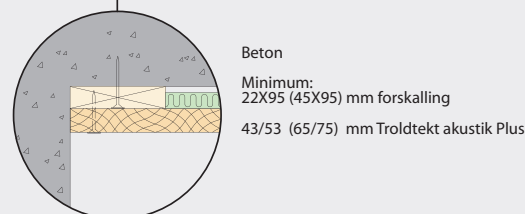
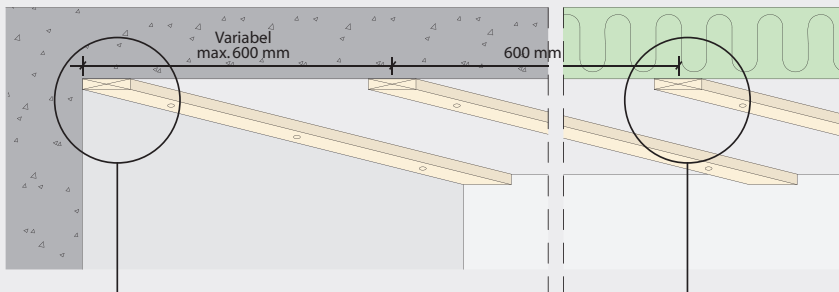
UNDERLAG

Troldekt akustik Plus er som standard 43/53 mm (25/35 mm Troldekt og 18 mm mineraluld.) Når du opsætter Troldekt akustik Plus på træforskalling, skal træforskallingen være minimum 22 × 95 mm. Du

kan dog også få Troldekt akustik Plus i 65/75 mm (25/35 mm Troldekt og 40 mm mineraluld). I så fald skal forskallingen være 45 × 95 mm. Opsæt forskallingen med en center-afstand på 600 mm.

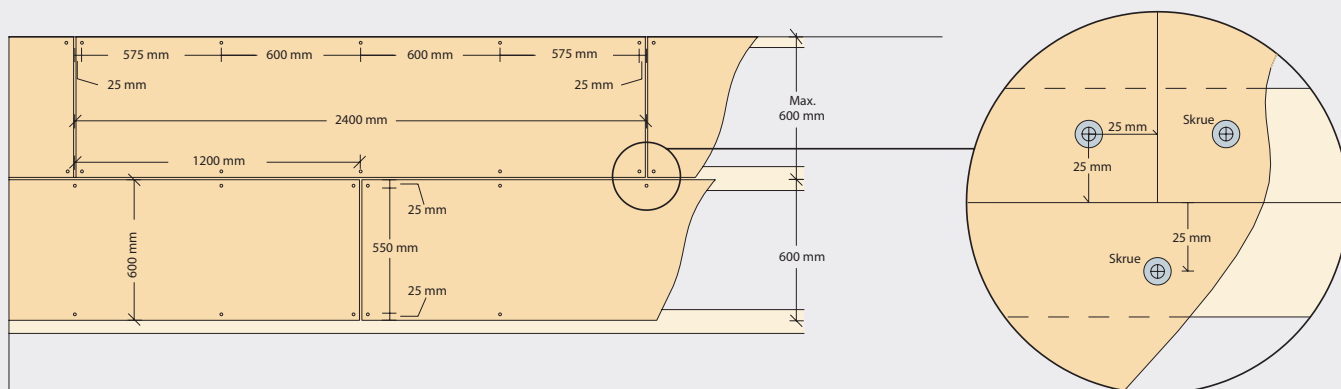
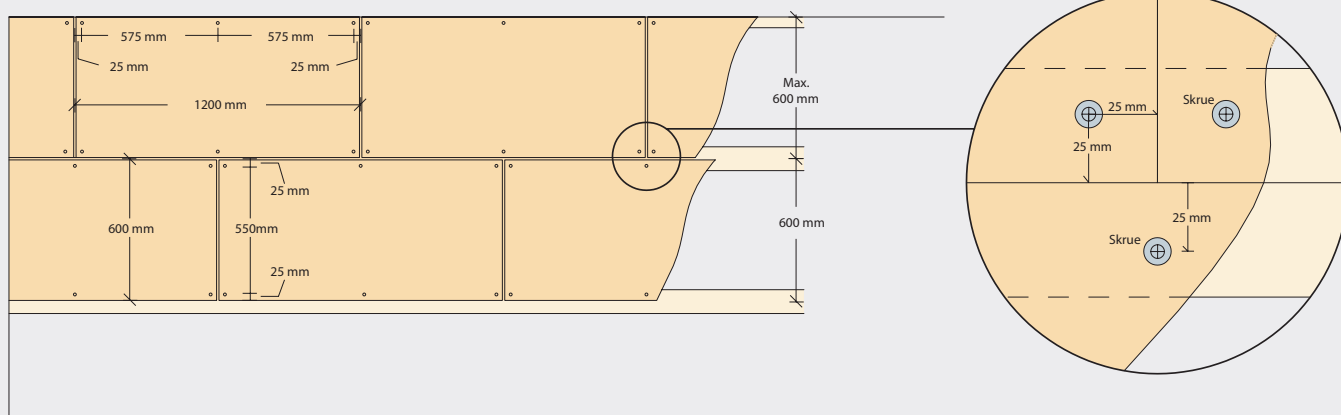
Dampspærre

Skal du indbygge en dampspærre (fugtspærre) anbefaler vi, at du benytter plastfolie. Hvis du i stedet anvender alufolie, skal den blanke side vende væk fra Troldekt pladerne. Opsæt dampspærren, så den ligger fast og stramt mod isoleringen.



MONTERING

- 1: Start med at montere en gennemgående række af Troldtekt akustik Plus-plader på langs af lokalets centerlinie. Fortsæt dernæst til begge sider. Det er vigtigt, at du støder pladerne tæt sammen under opsætningen, og det pæneste resultat opnår du ved at opsætte pladerne i forbandt.
- 2: Fastgør pladerne med Troldtekt skruer i en afstand af 25 mm fra kanterne – som angivet i nedenstående figur. Vær opmærksom på ikke at skrue skruen for langt i, da skrueens skive kan presse en fordybning i pladen. Skær lidt mineraluld fra for at gøre plads til forskallingen ved tilpasning af plader langs væggen.



KONTROL VED MODTAGELSE

Kontroller ved modtagelsen, at antal plader er korrekt, og at pladerne ikke har synlige fejl og mangler. Reklamer straks, hvis der er

fejl på pladerne, da vi ikke kan acceptere reklamationer på synlige fejl og mangler, efter pladerne er monteret.

EFTER MONTERINGEN

Når Troldekt loftet er monteret, kan det være nødvendigt at støvsuge pladerne for at fjerne eventuelt forarbejdningsstøv. Det er lettest at støvsuge pladerne med et børstemundstykke.

Er der under monteringen kommet streger eller andet snavs på lyse naturplader, kan

du fjerne stregerne med en hårdt opvredet klud eller ved at slibe let med finkornet sandpapir. Til de hvidmalede plader kan du købe reparationsmaling på spraydåse. Spraymalingen har samme farve – hvid 101 – som de hvidmalede plader. Husk at ryste spraydåsen grundigt inden brug!

EFTERFØLGENDE PLEJE OG VEDLIGEHOLD

Troldekt plader kræver normalt ingen efterfølgende pleje. Vi vil dog anbefale jævnlig rengøring sammen med øvrige overflader – og i øvrigt efter behov.

Let rengøring af pladerne kan nemt klares med en støvsuger med børstemundstykke. Er

det ikke nok med støvsugning, kan du tørre pladerne af med en hårdt opvredet klud. Hvis du senere ønsker at male Troldekt loftet, kan du bruge en langhåret malerrulle eller en håndsprøjte. Vandbaseret maling forringer ikke pladernes lydabsorberende egenskaber.

PRODUKTNORMER, MÆRKNINGER OG CERTIFICERINGER

I skemaet herunder har vi angivet de måltolerancer, som vi deklarerer i henhold til normen for træbeton (EN 13168) og normen for nedhængte lofter (EN 13964). Det er vigtigt at være opmærksom på, at Troldekt er et naturmateriale, og selve materiale-sammensætningen – træuld og cement – vil føre til små variationer i pladernes tykkelse.

Plademål og -vægte holder sig inden for den angivne tolerance ved 23 +/- 2 °C og 50 +/- 5% relativ fugtighed. U hensigtsmæssig opbevaring og manglende akklimatisering kan dog medføre, at pladerne ændrer mål og vægt. Derfor er det vigtigt, at du følger monterings-, opbevarings- og akklimatiseringsforskrifterne nøje. På grund af materialets natur vil farvevariationer forekomme.



Godkendelse
MK 6.31/0379



TYKKELSE (mm)	BREDDE (mm)	LÆNGDE (mm)	VÆGT (kg/m ²)	ANTAL PLADER (pr. palle)	VINKELRETHED (mm)	PLANHED (mm)
43 / 65	600	600 1200 2400	11 / 12	46 / 32* 23 / 46 / 16 / 32 23 / 16	≤2	≤3
(+/-1,5)	(+/-1)	(+/-1,5)	(+/-10%)			
53 / 75	600	600 1200 2400	13 / 15	36 / 26* 18 / 36 / 13 / 26 18 / 13	≤2	≤3
(+/-1,5)	(+/-1)	(+/-1,5)	(+/-10%)			

*600×1200 mm paller

MERE VEJLEDNING

Der tages forbehold for eventuelle ændringer samt trykfejl. På www.troldekt.dk kan du altid downloade nyeste version af denne

monteringsvejledning, ligesom du her også finder alle vores øvrige monteringsvejledninger for Troldekt.



Troldekt A/S
Sletvej 2 A
DK-8310 Tranbjerg J
Tlf +45 8747 8100
Fax +45 8747 8111
info@troldekt.dk

www.troldekt.dk