

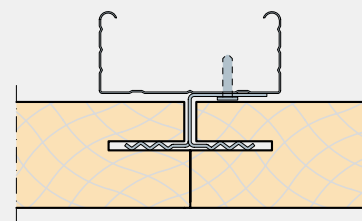
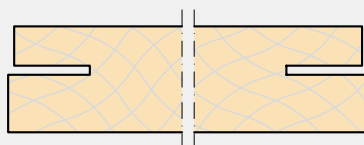
Monteringsvejledning

Troldekt® akustik K0-N, K5-N, K11-N

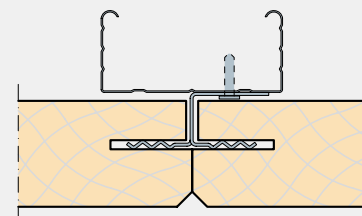
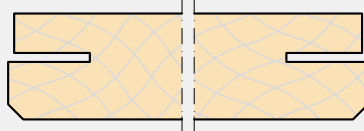
Montering med skjulte KN-beslag på nedhængt C60-skinnesystem

TROLDTEKT® AKUSTIKPLADER

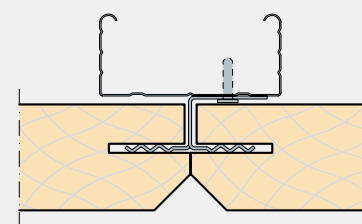
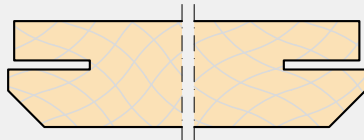
K0-N: Ret kant og not
til skjult KN-beslag



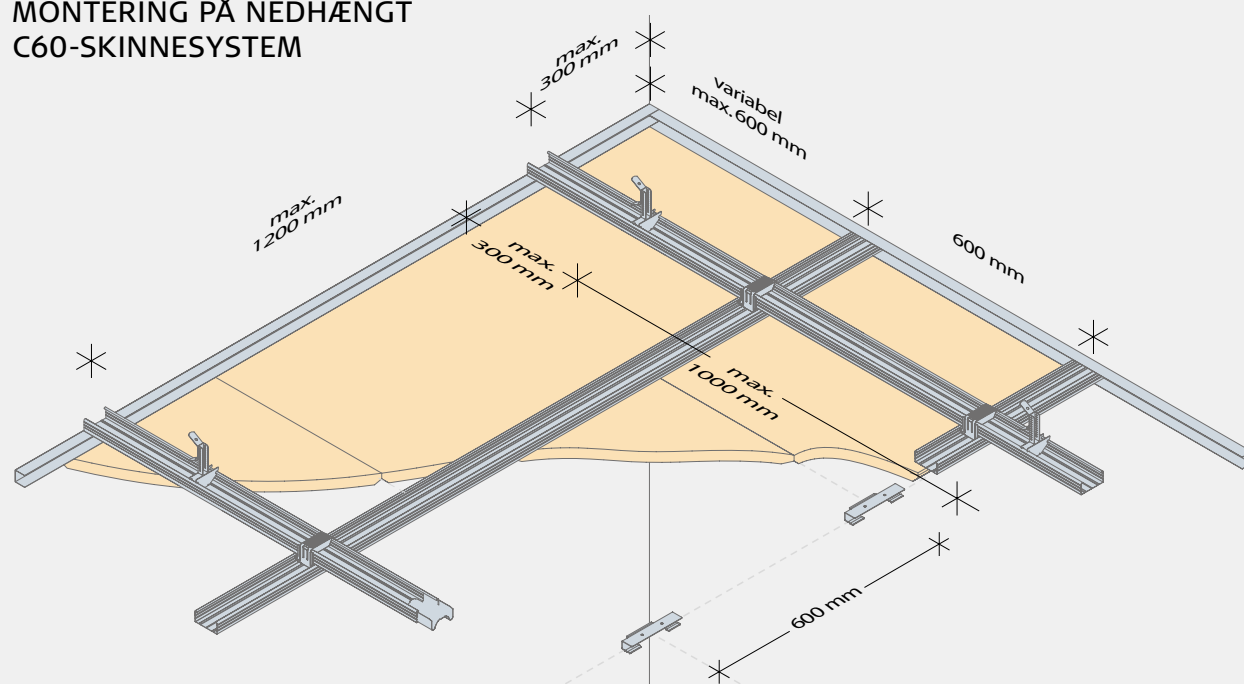
K5-N: 5 mm fas og not
til skjult KN-beslag



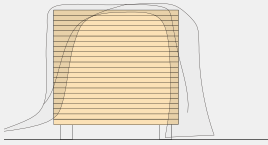
K11-N: 11 mm fas og not
til skjult KN-beslag



MONTERING PÅ NEDHÆNGT C60-SKINNESYSTEM

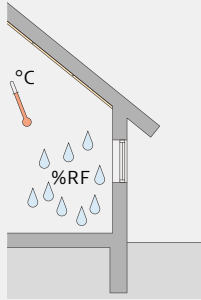


LAGRING OG OPBEVARING



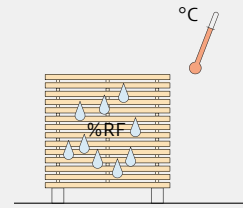
Udendørs opbevaring

Hvis det er nødvendigt at opbevare Troldtekt udendørs, kan du beskytte pladerne med en presenning eller lignende. Vær opmærksom på, at den udendørs opbevaring bør være så kortvarig som muligt.



Indendørs opbevaring

Opbevarer du Troldtekt indendørs, skal du fjerne eventuel emballage, da der ellers kan opstå kondens under emballagen. Det er desuden vigtigt, at Troldtekt ikke udsættes for direkte sollys gennem vinduer.



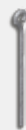
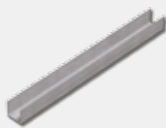
Akklimatisering

Det er vigtigt, at Troldtekt pladerne får lov at akklimatisere, inden du sætter dem op. Akklimatisering vil sige, at pladerne skal tilpasse sig den temperatur og fugtighed, der er i rummet. Akklimatiseringen sker bedst ved at "pinde pladerne op" – d.v.s. ved at lægge strøer (pinde) mellem pladerne og sørge for god ventilation i rummet.

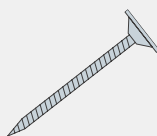
KOMPONENTER



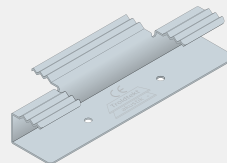
Varebetegnelse	C60-skinne 60×27 mm	C- samlestykke	C-stropholder	C-krydssamlestykke
Str./længde (mm)	4000	80	100	
Antal pr. pakke	12 stk.	100 stk.	100 stk.	100 stk.
Ca. forbrug pr. m ²	2,5 lbm	0,6 stk.	1,1 stk.	1,4 stk.



Varebetegnelse	U-kantskinne 28×27 mm	Øjestroep	Slaganker
Str./længde (mm)	3000	125, 250, 375, 500, 750, 1000	6,0×40
Antal pr. pakke	16	100	100
Ca. forbrug pr. m ²	Efter opmåling	1,1 stk.	1,1 stk.



Bemærk: Hvor der kan forekomme tryk-/sugepåvirkning fra vindbelastning, bør du montere Troldtekt C60-skinnesystem med faste stropper – nonius-stropper – i stedet for øjestropper



Varebetegnelse	Selvskærende Troldtekt skrue, 3,9×45 mm	Troldtekt KN-beslag
Antal pr. pakke	100 stk.	100 stk.
Forbrug	Brug kun skruer langs væggen i pladernes længderetning. Fastgør med skruer pr. 600 mm.	Pladelængde: 600 mm: 1 stk. pr. plade 1200 mm: 2 stk. pr. plade 2400 mm: 3 stk. pr. plade

UNDERLAG

1: Afmærk det vandrette plan i den ønskede højde på alle tilstødende vægge. Afmærk U-kantskinnens underside og fastgør den til væggen med 6 mm dybler i forberede huller. Fastlæg og afmærk forankringspunkterne for bæreprøferne. Monter altid første strop mellem væg og første krydssamlestykke, max. 300 mm fra væg. Inddel de resterende stropper med en max. afstand på 1000 mm. Saml øjestrop og stropholder i den ønskede længde og monter på slagankeret inden videre montage. Bor 6 mm

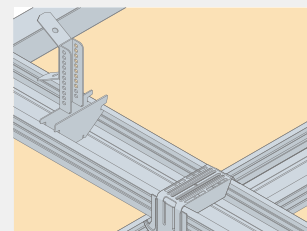
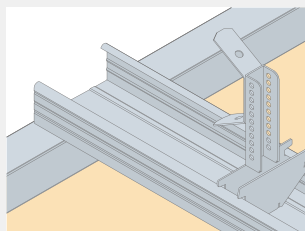
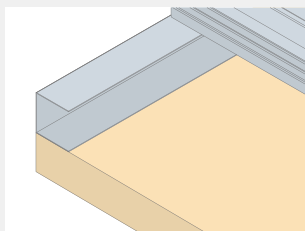
huller i betondækket og monter slagankeret med øjestrop og stropholder ved at slå slagankeret fast i huller. Buk herefter øjestroppen i lodret stilling. Alternativt kan du fastskruer øjestropperne i stål eller træunderlag.

2: Tag et bæreprøfil (C60-skinne) med åbningen opad og klik skinnen over stropholderen i hvert nedstropningspunkt. Saml C60-skinne i længden med C-samlestykker. Bæreprøfil (C60-skinne) skal "lande" på U-kant-

skinnens overside. Opdel så vidt muligt loftet, så der bliver tilpasningsmuligheder i begge sider på min. 300 mm.

3: Klik også montageprofilerne (C60-skinne) på bæreprøferne med krydssamlestykkerne. Afslut profilerne i U-kantskinne.

Bemærk: Er profilplaceringen ikke helt præcis sideværts, kan du let skubbe profilet i krydssamlestykket. Lås krydssamlestykkerne ved at bukke fligene ned

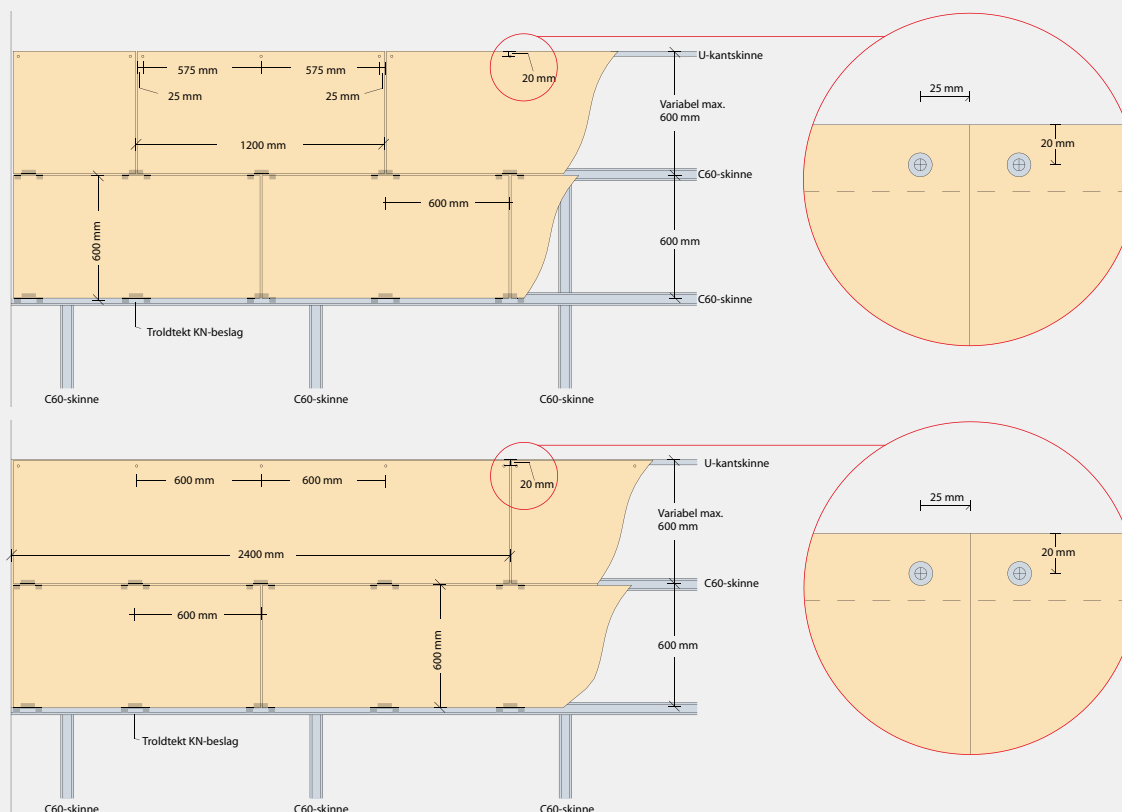


MONTERING

1: Start med at montere en gennemgående række af Troldtekt plader på langs af lokalets centerlinie. Fortsæt dernæst til begge sider. Det er vigtigt at du støder pladerne tæt sammen under opsætningen, og det pæneste resultat opnår du ved at opsætte pladerne i forbandt. Skru den første række beslag i C60-skinne i lokalets centerlinie med 2 skruer pr. beslag. Brug 2 selvskærende skruer (4x13 mm) pr. beslag.

2: Monter det første beslag mod væggen og monter det næste beslag i pladesamlingen. Se illustration nedenfor. Før derefter pladernes notgang ind over beslagene og monter næste række beslag løbende efterhånden som du sætter pladerne op.

3: Fastgør Troldtekt pladerne langs væggen i pladernes længderetning med selvskærende Troldtekt skruer (3,9x45 mm) i en afstand af 25/20 mm fra kanten. Den maksimale afstand mellem skruerne er 600 mm. Se illustrationen herunder. Vær opmærksom på ikke at skruer skruer for langt i, da skruens skive kan presse en fordybning i pladen.



KONTROL VED MODTAGELSE

Kontroller ved modtagelsen, at antal plader er korrekt, og at pladerne ikke har synlige fejl og mangler. Reklamer straks, hvis der er fejl på pladerne, da vi ikke kan acceptere

reklamationer på synlige fejl og mangler, efter pladerne er monteret.

EFTER MONTERINGEN

Når Troldekt loftet er monteret, kan det være nødvendigt at støvsuge pladerne for at fjerne eventuelt forarbejdningsstøv. Det er lettest at støvsuge pladerne med et børstemundstykke.

Er der under monteringen kommet streger eller andet snavs på lyse naturplader, kan

du fjerne stregerne med en hårdt opvredet klud eller ved at slibe let med finkornet sandpapir. Til de hvidmalede plader kan du købe reparationsmaling på spraydåse. Spraymalingen har samme farve – hvid 101 – som de hvidmalede plader. Husk at ryste spraydåsen grundigt inden brug!

EFTERFØLGENDE PLEJE OG VEDLIGEHOLD

Troldekt plader kræver normalt ingen efterfølgende pleje. Vi vil dog anbefale jævnlig rengøring sammen med øvrige overflader – og i øvrigt efter behov.

Let rengøring af pladerne kan nemt klares med en støvsuger med børstemundstykke. Er

det ikke nok med støvsugning, kan du tørre pladerne af med en hårdt opvredet klud. Hvis du senere ønsker at male Troldekt loftet, kan du bruge en langhåret malerrulle eller en håndsprøjte. Vandbaseret maling forringer ikke pladernes lydabsorberende egenskaber.

PRODUKTNORMER, MÆRKNINGER OG CERTIFICERINGER

I skemaet herunder har vi angivet de måltolerancer, som vi deklarerer i henhold til normen for træbeton (EN 13168) og normen for nedhængte lofter (EN 13964). Det er vigtigt at være opmærksom på, at Troldekt er et naturmateriale, og selve materiale-sammensætningen – træuld og cement – vil føre til små variationer i pladernes tykkelse.

Plademål og -vægte holder sig inden for den angivne tolerance ved 23 +/- 2 °C og 50 +/- 5% relativ fugtighed. U hensigtsmæssig opbevaring og manglende akklimatisering kan dog medføre, at pladerne ændrer mål og vægt. Derfor er det vigtigt, at du følger monterings-, opbevarings- og akklimatiseringsforskrifterne nøje. På grund af materialets natur vil farvevariationer forekomme.



Godkendelse
MK 6.31/0379



TYKKELSE (mm)	BREDDER (mm)	LÆNGDE (mm)	VÆGT (kg/m ²)	ANTAL PLADER (pr. palle)	VINKELRETHED (mm)	PLANHED (mm)
35	600	600 1200 2400	12,0	56* 56 28	≤2	≤3
(+/- 1,5)	(+/- 1)	(+/- 1,5)	(+/- 10%)			

*600×1200 mm paller

MERE VEJLEDNING

På www.troldekt.dk kan du altid downloade nyeste version af denne monteringsvejledning,

ligesom du her også finder alle vores øvrige monteringsvejledninger for Troldekt.



Troldekt A/S
Sletvej 2A
DK-8310 Tranbjerg J
Tlf +45 8747 8100
Fax +45 8747 8111
info@troldekt.dk

www.troldekt.dk