

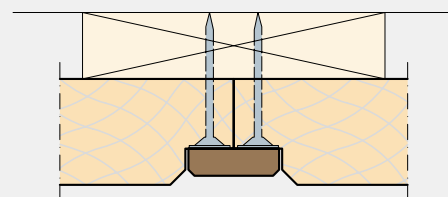
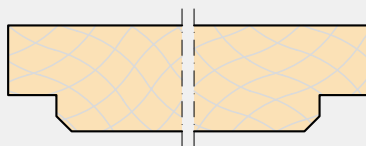
# Monteringsvejledning

Troldtekt® akustik K5-FP

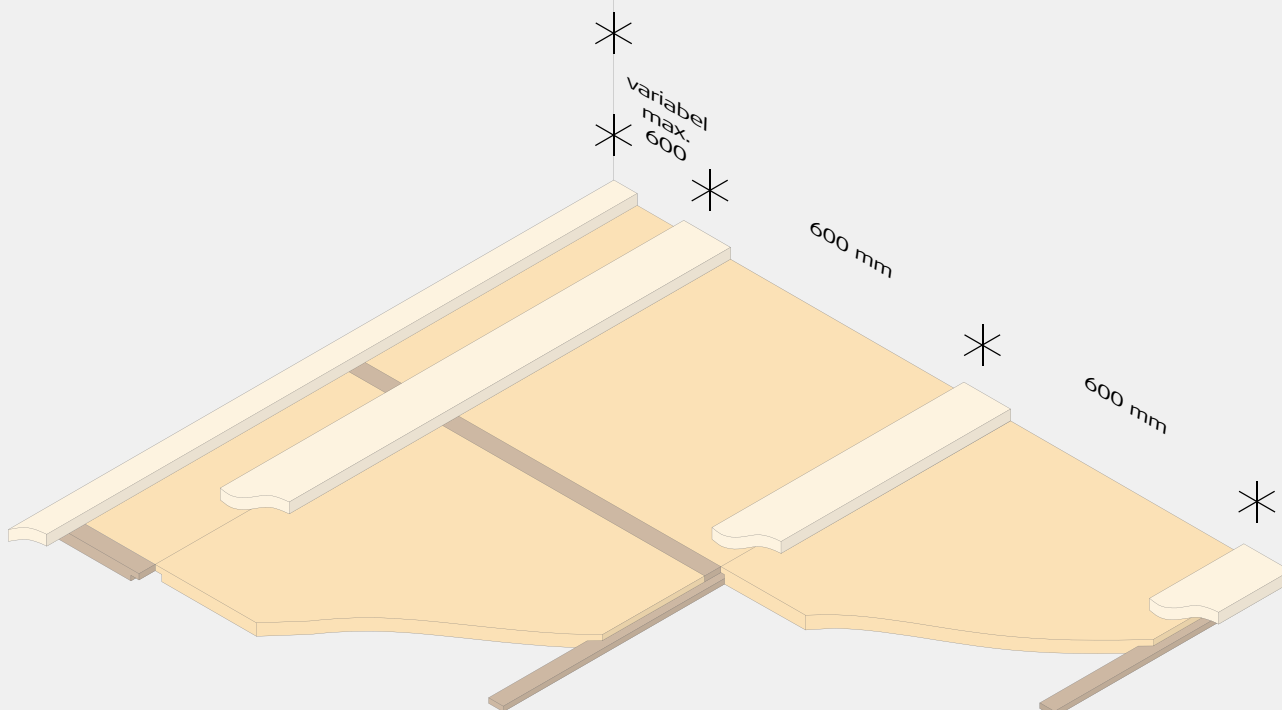
Montering med Troldtekt skruer på træforskalling

## TROLDTEKT® AKUSTIKPLADER

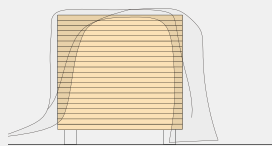
K5-FP: Fals til pynteliste og  
5 mm fas



## MONTERING PÅ TRÆFORSKALLING

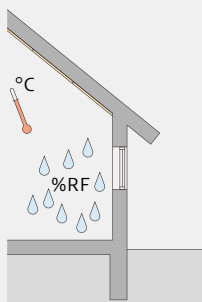


## LAGRING OG OPBEVARING



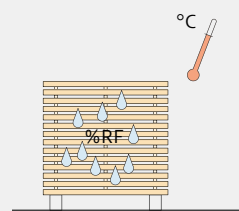
### Udendørs opbevaring

Hvis det er nødvendigt at opbevare Troldtekt udendørs, kan du beskytte pladerne med en presenning eller lignende. Vær opmærksom på, at den udendørs opbevaring bør være så kortvarig som muligt.



### Indendørs opbevaring

Opbevarer du Troldtekt indendørs, skal du fjerne eventuel emballage, da der ellers kan opstå kondens under emballagen. Det er desuden vigtigt, at Troldtekt ikke udsættes for direkte sollys gennem vinduer.

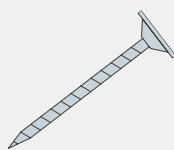


### Akklimatisering

Det er vigtigt, at Troldtekt pladerne får lov at akklimatisere, inden du sætter dem op. Akklimatisering vil sige, at pladerne skal tilpasse sig den temperatur og fugtighed, der er i rummet. Akklimatiseringen sker bedst ved at "pinde pladerne op" – d.v.s. ved at lægge strøer (pinde) mellem pladerne og sørge for god ventilation i rummet.

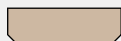
## KOMPONENTER

Troldtekt skrue til træ  
(100 stk. pr. pakke)



PLADETYKKELSE (mm)	PLADELÆNGDE (mm)	SKRUEDIMENSION (mm)	ANTAL SKRUER (pr. plade)	MAX. SPÆNDVIDDE (mm)
35	600	3,9×45	4	600

Langsgående pynteliste  
30×9×variabel længde mm



Tværgående pynteliste  
30×32×600 mm



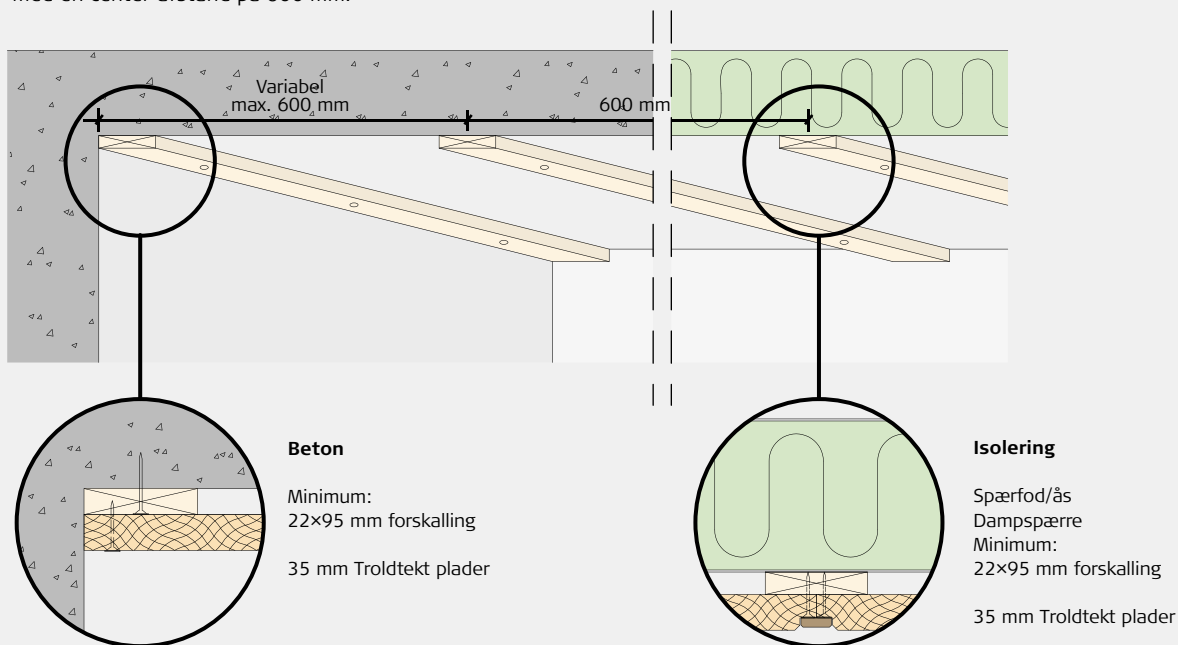
## UNDERLAG

Når du opsætter Troldtekt akustik på træforskalling, skal træforskallingen være minimum 22×95 mm. Monterer du Troldtekt akustik Plus, skal træforskallingen være min. 25×100 mm. Opsæt forskallingen med en center-afstand på 600 mm.

### Dampspærre

Skal du indbygge en dampspærre (fugtspærre) anbefaler vi, at du benytter plastfolie. Hvis du i stedet anvender alufolie, skal den blanke side vende væk

fra Troldtekt pladerne. Opsæt dampspærren, så den ligger fast og stramt mod isoleringen.

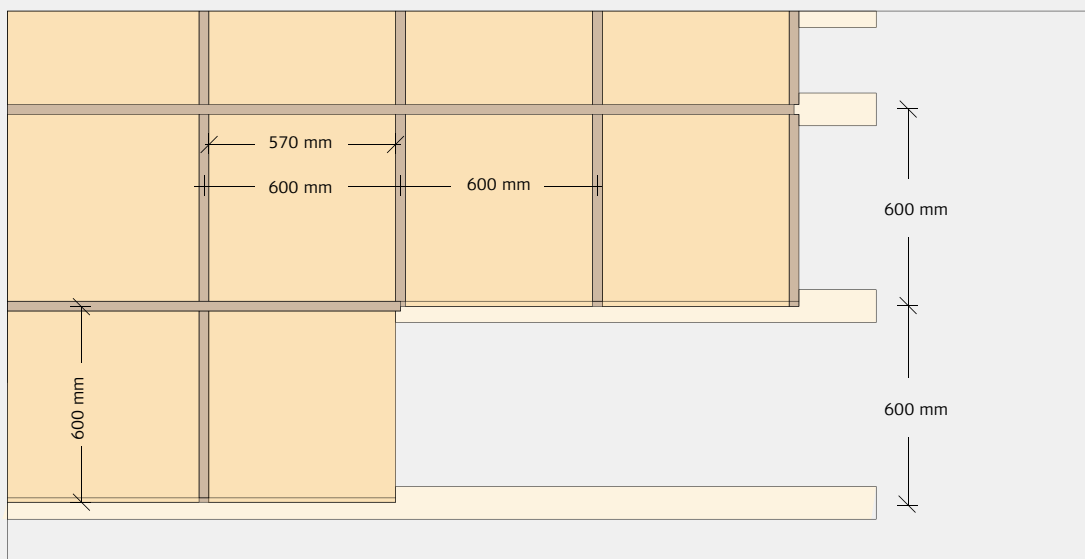


## MONTERING

**1:** Start med at finde lokalets centerlinje og monter første Troldtekt plade på langs af lokalets centerlinje. Fastgør pladen med Troldtekt skruer i pladens fals i en afstand af 25 mm fra kant.

**2:** Monter derefter første tværgående pynteliste og fastgør den med stifter (hæftepistol) eller evt. med dykkere. Forsæt med at montere Troldtekt plader og tværgående pyntelister langs lokalets centerlinje. Fortsæt dernæst til begge sider.

**3:** Monter de langsgående pyntelister til sidst.



## KONTROL VED MODTAGELSE

Kontroller ved modtagelsen, at antal plader er korrekt, og at pladerne ikke har synlige fejl og mangler. Reklamer straks, hvis der er

fejl på pladerne, da vi ikke kan acceptere reklamationer på synlige fejl og mangler, efter pladerne er monteret.

## EFTER MONTERINGEN

Når Troldekt loftet er monteret, kan det være nødvendigt at støvsuge pladerne for at fjerne eventuelt forarbejdningsstøv. Det er lettest at støvsuge pladerne med et børstemundstykke.

Er der under monteringen kommet streger eller andet snavs på lyse naturplader, kan

du fjerne stregerne med en hårdt opvredet klud eller ved at slibe let med finkornet sandpapir. Til de hvidmalede plader kan du købe reparationsmaling på spraydåse. Spraymalingen har samme farve – hvid 101 – som de hvidmalede plader. Husk at ryste spraydåsen grundigt inden brug!

## EFTERFØLGENDE PLEJE OG VEDLIGEHOLD

Troldekt plader kræver normalt ingen efterfølgende pleje. Vi vil dog anbefale jævnlig rengøring sammen med øvrige overflader – og i øvrigt efter behov.

Let rengøring af pladerne kan nemt klares med en støvsuger med børstemundstykke. Er

det ikke nok med støvsugning, kan du tørre pladerne af med en hårdt opvredet klud. Hvis du senere ønsker at male Troldekt loftet, kan du bruge en langhåret malerrulle eller en håndsprøjte. Vandbaseret maling forringer ikke pladernes lydabsorberende egenskaber.

## PRODUKTNORMER, MÆRKNINGER OG CERTIFICERINGER

I skemaet herunder har vi angivet de måltolerancer, som vi deklarerer i henhold til normen for træbeton (EN 13168) og normen for nedhængte lofter (EN 13964). Det er vigtigt at være opmærksom på, at Troldekt er et naturmateriale, og selve materiale-sammensætningen – træuld og cement – vil føre til små variationer i pladernes tykkelse.

Plademål og -vægte holder sig inden for den angivne tolerance ved 23 +/- 2°C og 50 +/- 5% relativ fugtighed. U hensigtsmæssig opbevaring og manglende akklimatisering kan dog medføre, at pladerne ændrer mål og vægt. Derfor er det vigtigt, at du følger monterings-, opbevarings- og akklimatiseringsforskrifterne nøje. På grund af materialets natur vil farvevariationer forekomme.



Godkendelse  
MK 6.31/0379



TYKKELSE (mm)	BREDE (mm)	LÆNGDE (mm)	VÆGT (kg/m <sup>2</sup> )	ANTAL PLADER (pr. palle)	VINKELRETHED (mm)	PLANHED (mm)
35	600	600	12,0	56*	≤2	≤3
(+/-1,5)	(+/-1)	(+/-1,5)	(+/-10%)			

\*600×1200 mm paller

## MERE VEJLEDNING

På [www.troldekt.dk](http://www.troldekt.dk) kan du altid downloade nyeste version af denne monteringsvejledning,

ligesom du her også finder alle vores øvrige monteringsvejledninger for Troldekt.



Troldekt A/S  
Sletvej 2A  
DK-8310 Tranbjerg J  
Tlf +45 8747 8100  
Fax +45 8747 8111  
info@troldekt.dk

[www.troldekt.dk](http://www.troldekt.dk)