

# Monteringsvejledning

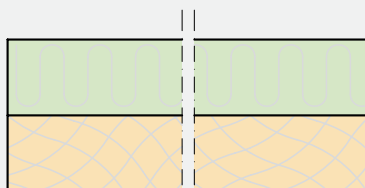
Troldtekt® ventilation K0-S, K0-FS

Montering i synlige T35-skiner i demonterbart, nedhængt loftssystem

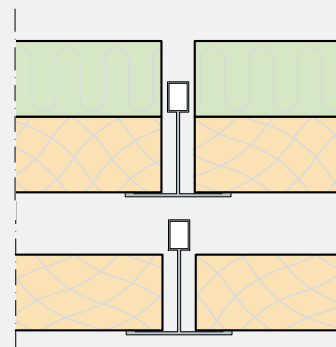
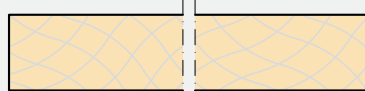
## TROLDTEKT® VENTILATIONSPLADER

**K0-S: Ret kant**

Passiv plade

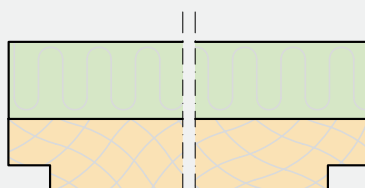


Aktiv plade

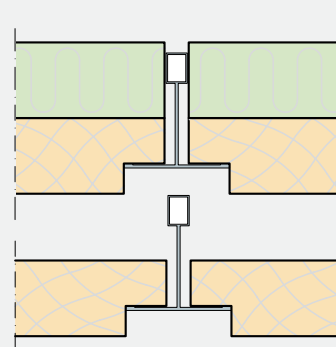


**K0-FS: Fals**

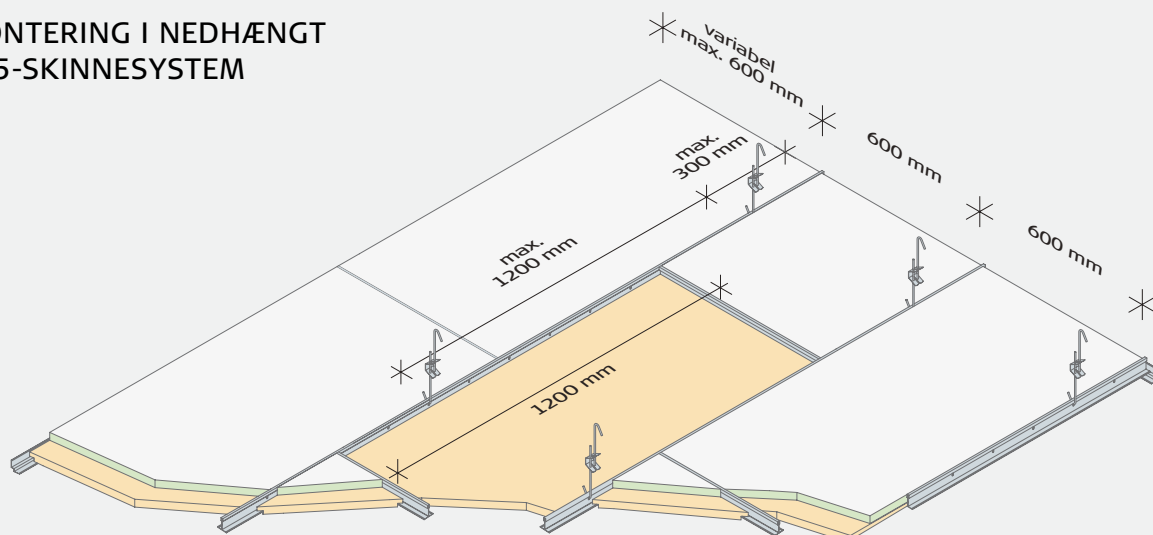
Passiv plade



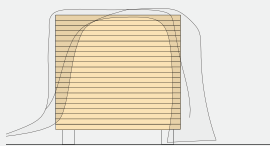
Aktiv plade



## MONTERING I NEDHÆNGT T35-SKINNESYSTEM

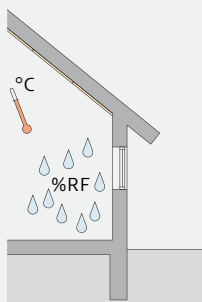


## LAGRING OG OPBEVARING



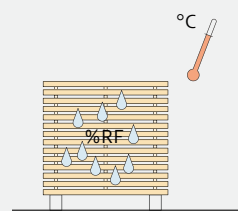
### Udendørs opbevaring

Hvis det er nødvendigt at opbevare Troldtekt udendørs, kan du beskytte pladerne med en presenning eller lignende. Vær opmærksom på, at den udendørs opbevaring bør være så kortvarig som muligt.



### Indendørs opbevaring

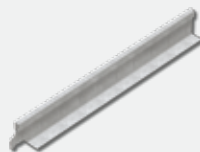
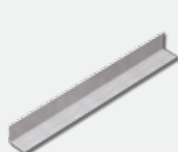
Opbevarer du Troldtekt indendørs, skal du fjerne eventuel emballage, da der ellers kan opstå kondens under emballagen. Det er desuden vigtigt, at Troldtekt ikke udsættes for direkte sollys gennem vinduer.



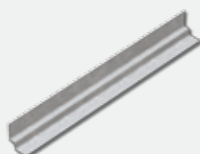
### Akklimatisering

Det er vigtigt, at Troldtekt pladerne får lov at akklimatisere, inden du sætter dem op. Akklimatisering vil sige, at pladerne skal tilpasse sig den temperatur og fugtighed, der er i rummet. Akklimatiseringen sker bedst ved at "pinde pladerne op" – d.v.s. ved at lægge strøer (pinde) mellem pladerne. Vend hver anden plade, så de ligger forside mod forside med strøer mellem pladerne. Læg ikke strøer mellem passivpladernes bagsider. Sørg for god ventilation i rummet.

## KOMPONENTER



Varebetegnelse	Vinkelkantprofil, V-300 – 30×30 mm	Tværprofil, T-60 – 35×38 mm	Bæreprøfil, B-360 – 35×38 mm
Længde (mm)	3000	600	3600
Antal pr. pakke	40	40	15
Ca. forbrug	Efter opmåling	600×1200mm: 1,4 stk. 600×600mm: 2,8 stk. pr. m <sup>2</sup>	1,7 lbn pr. m <sup>2</sup>



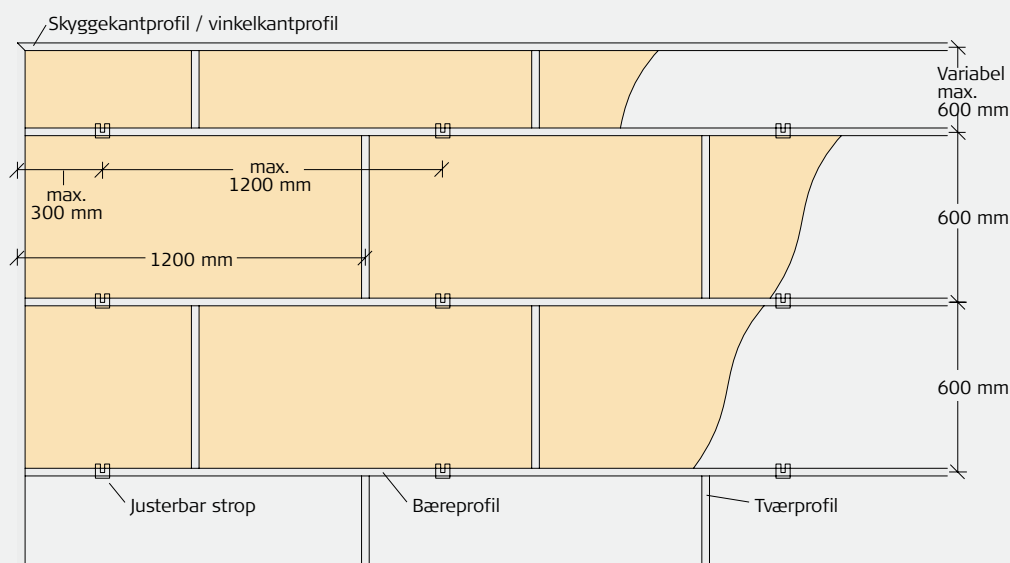
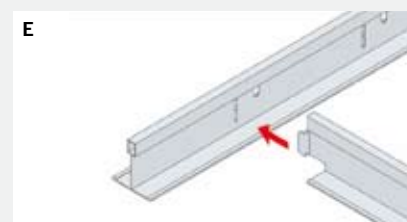
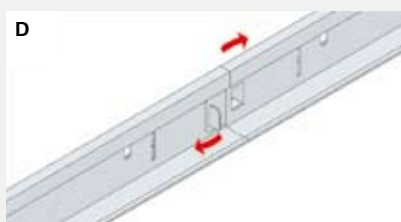
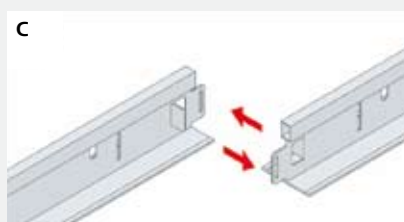
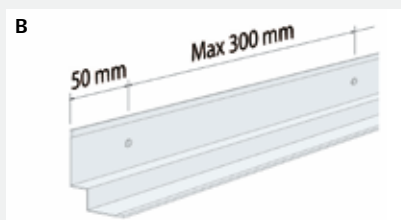
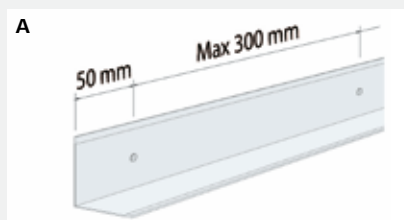
Varebetegnelse	Skyggekantprofil, S-300 – 22+11/9+19mm	Stropper, justerbare	Forseglingspasta
Længde (mm)	3000	180-300 / 300-600 / 600-1000	
Antal pr. enhed	40	100	2,5 liter pr. spand
Ca. forbrug	Efter opmåling	1,4 stk. pr. m <sup>2</sup>	

## MONTERING

- 1:** Fastgør vinkelkant- eller skyggekantprofilerne forsvarligt til væggen pr. max. 300 mm. Skyggekantprofillets høje side (22 mm) skal vende ind mod væggen. Befæst yderligere 50 mm fra profil-ende ved samlinger, stød og afslutninger. (Se fig. A og B). Nedstrop bæreprøferne parallelt pr. 600 mm med en stropafstand på max. 1200 mm og max. 300 mm fra tværgående væg til første strop. Bære- og tværprofilerne skal "ligge af" på vinkelkantprofilerne eller på skyggekantprofilerne. Det kan være nødvendigt at fuge rundt langs kanten for at undgå utilsigtede utætheder.
- 2:** Fastgør stropperne forsvarligt til den ovenliggende konstruktion. For at let-

te ilægningen af Troldtekt pladerne skal krogene på de justerbare stropper vende ens, og nedstropningen bør være min. 200 mm. Ved øget belastning af f.eks. lettere armaturer skal du mindske strop-afstanden. Fastgør tungere armaturer og lignende til den ovenliggende konstruktion. Afkort bæreprøferne ved væggen, så de udstansede huller sidder rigtigt i forhold til tværprofilernes placering fra væggen. Det er lettest at afkorte de forskellige profiler med en nedstryger eller profilmutter. Du samler bæreprøferne ved at føre fligene gennem de udstansede huller på bæreprøfernes tunger. Buk herefter fligene bagud, så de låser. (Se fig. C og D)

- 3:** Placer tværprofilerne mellem bæreprøferne ved at føre tværprofillets tunger ind i bæreprøflets huller, der sidder pr. 150 mm. (Se fig. E). Kontroller efter montering af profilerne, at alle stropper er stramme, og foretag en eventuel justering. Læg herefter Troldtekt pladerne i profilerne.
- 4:** Foretag fordelingen af de aktive og passive Troldtekt ventilationsplader efter loftsplanen. Hvis det er nødvendigt at tilpasse de passive ventilationsplader, skal du forsegle kanterne med Troldtekt forseglingspasta.



## KONTROL VED MODTAGELSE

Kontroller ved modtagelsen, at antal plader er korrekt, og at pladerne ikke har synlige fejl og mangler. Reklamer straks, hvis der er

fejl på pladerne, da vi ikke kan acceptere reklamationer på synlige fejl og mangler, efter pladerne er monteret.

## EFTER MONTERINGEN

Når Troldekt loftet er monteret, kan det være nødvendigt at støvsuge pladerne for at fjerne eventuelt forarbejdningsstøv. Det er lettest at støvsuge pladerne med et børstemundstykke.

Er der under monteringen kommet streger eller andet snavs på lyse naturplader, kan

du fjerne stregerne med en hårdt opvredet klud eller ved at slibe let med finkornet sandpapir. Til de hvidmalede plader kan du købe reparationsmaling på spraydåse. Spraymalingen har samme farve – hvid 101 – som de hvidmalede plader. Husk at ryste spraydåsen grundigt inden brug!

## EFTERFØLGENDE PLEJE OG VEDLIGEHOLD

Troldekt plader kræver normalt ingen efterfølgende pleje. Vi vil dog anbefale jævnlig rengøring sammen med øvrige overflader – og i øvrigt efter behov.

Let rengøring af pladerne kan nemt klares med en støvsuger med børstemundstykke. Er det

ikke nok med støvsugning, kan du tørre pladerne af med en hårdt opvredet klud. Hvis du senere ønsker at male Troldekt loftet, kan du bruge en langhåret malerrulle eller en håndsprøjte. Vandbaseret maling forringer ikke pladernes lydabsorberende egenskaber.

## PRODUKTNORMER, MÆRKNINGER OG CERTIFICERINGER

I skemaet herunder har vi angivet de måltolerancer, som vi deklarerer i henhold til normen for træbeton og tolagsplader med træbeton og normen for nedhængte lofter (EN 13964). Det er vigtigt at være opmærksom på, at Troldekt er et naturmateriale, og selve materialsammensætningen – træuld og cement – vil føre til små variationer i pladerne.

L. Hammerich A/S garanterer, at plademål og -vægte holder sig inden for den angivne tolerance ved 23 +/- 2 °C og 50 +/- 5% relativ fugtighed. U hensigtsmæssig opbevaring og manglende akklimatisering kan dog medføre, at pladerne ændrer mål og vægt. Derfor er det vigtigt, at du følger monterings-, opbevarings- og akklimatiseringsforskrifterne nøje.



Godkendelse  
MK 6.31/0379



	TYKKELSE (mm)	BREDDE (mm)	LÆNGDE (mm)	VÆGT (kg/m <sup>2</sup> )	ANTAL PLADER (pr. palle)	VINKELRETHED (mm)	PLANHED (mm)
Aktiv plade	25	593	593	9,7	280	≤2	≤3
	(+/- 1,5)	(+/- 1)	1193 (+/- 1,5)	(+/- 10%)	140		
Passiv plade	50	593	593	11,7	80	≤2	≤3
	(+/- 1,5)	(+/- 1)	1193 (+/- 1,5)	(+/- 10%)	40		

## MERE VEJLEDNING

Du kan læse mere om Troldekt produkterne på vores hjemmeside [www.troldekt.dk](http://www.troldekt.dk)

Her finder du også alle vores øvrige monteringsvejledninger for Troldekt.

