



Troldtekt A/S ESG-rapport 2025

Rapportering om aktiviteter
inden for Environment, Social
og Governance

Om denne rapport

Velkommen til Troldekteks ESG rapport for 2025, som samler vores arbejde og resultater inden for miljø, sociale forhold og virksomhedsledelse.

Rapporten her er nummer 16, siden vi tilsluttede os FN's Global Compact i 2010. Som medlem forpligter vi os til hvert år at dokumentere vores fremskridt inden for samfundsansvar.

Vores formelle rapportering til FN sker via den årlige Communication on Progress (CoP) med spørgsmål inden for Global Compacts hovedområder: Ledelse, menneskerettigheder, arbejdstagerrettigheder, miljø og antikorrupsion. CoP'en hjælper virksomheder med at identificere udfordringer og sætte mål.

I rapporten her går vi mere i dybden for at sikre indblik i og transparens om de væsentlige emner, der fylder i hverdagens ESG-arbejde.

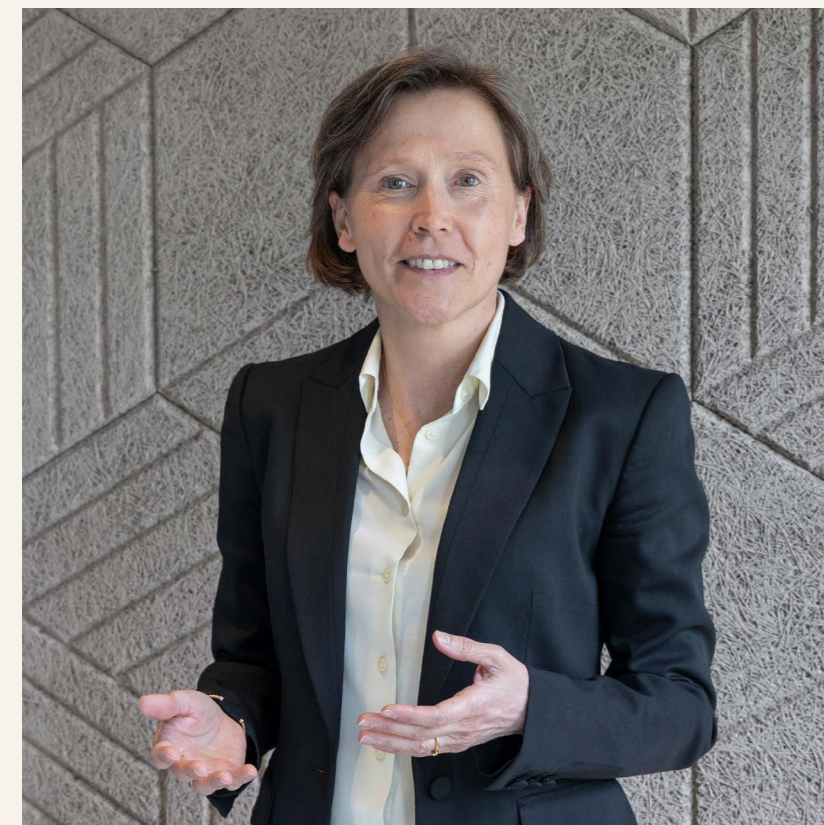
Med udgangspunkt i EU-standarder

Fra og med regnskabsåret 2024 er ESRS trådt i kraft som en del af EU's direktiv om virksomheders bæredygtighedsrapportering (CSRD). Troldekte lever op til kravene via vores ejerselskab Kingspan Groups rapportering.

I vores egen rapport tager vi udgangspunkt i ESRS' overordnede struktur – uden at rapportere efter hvert specifikt krav. Derfor er rapporten organiseret i fire afsnit:

- > General
- > Environment
- > Social
- > Governance

Derudover indeholder rapporten en intro fra vores direktion samt et indblik højdepunkter fra 2025.



Vil du vide mere?

Hvis du har spørgsmål til rapportens indhold, er du velkommen til at kontakte Troldekteks Head of Product, Marketing & Sustainability, Cécile Vassort (sustainability@troldekte.dk)

Troldekteks CoP finder du på unglobalcompact.org

Troldekteks ESG-rapporter er tilgængelige på troldekte.dk

Kingspans Planet Passionate-rapport er tilgængelig [her](#)

Igennem rapporten bruger vi betegnelsen CO₂e. Det er en forkortelse for CO₂-ækvivalenter, som er en fælles måleenhed for drivhusgasser. Den omregner forskellige gasser, som for eksempel metan og kvælstofoxid, til den mængde CO₂, der ville have samme klimaeffekt.

Indholdsfortegnelse



Undervejs i ESG-rapporten optræder en række skovfotos. De er alle taget af Troldekteks egen fotograf, Tommy Kosior, i en af de danske skove, hvorfra træet til Troldekte akustikplader kommer. Troldekte bruger udelukkende træ fra certificerede skove. Det betyder, at alle Troldekte akustikplader er enten PEFC™- eller FSC®-certificeret (PEFC/09-31-030 / FSC®C115450).

INTRO

- 4 Leder
- 5 Priser
- 6 Årets højdepunkter

8 GENERAL

- 10 Troldekteks indsats
- 12 Vores forretningsmodel
- 13 Cradle to Cradle: En cirkulær pioner
- 14 Plantet Passionate
- 18 Sådan bidrager Troldekte til Planet Passionate

18 ENVIRONMENT

- 20 Troldekteks indsats
- 24 Nye EPD'er: CO₂e-aftrykket er faldet markant
- 26 De første solceller er i drift
- 28 Vi genvinder nu både varme og kondensvand
- 28 Overblik over energidata og en dedikeret ressource
- 39 Ny kollega skal bidrage til de cirkulære løsninger
- 31 Data: Environment

32 SOCIAL

- 35 Troldekteks indsats
- 36 Mere systematik i sikkerhedsarbejdet
- 38 Fra praktik til fast job: Martin fik ansvar fra dag ét
- 39 Donation giver Flyfabrikken et nyt rum at skabe i
- 40 Tæl Skridt satte gang i både bevægelse og fællesskab
- 40 Donation af loft til britisk community center
- 41 EuroSkills satte fokus på fremtidens faglærte
- 41 Støtte til børn, unge og fritidsfællesskaber
- 43 Data: Social

44 GOVERNANCE

- 46 Troldekteks indsats
- 49 Samarbejde på tværsskaber bedre produkter
- 51 Læringsplatform styrker selvstudier og fælles udvikling
- 52 ISO-certificering: Compliance er blevet integreret i kulturen
- 62 Bæredygtighed og marketing rykker tættere på produkterne
- 62 Ny Group General Counsel styrker governance-området
- 63 Data: Governance

Høje ESG-ambitioner er en investering i fremtiden

Hos Troldekt har vi arbejdet strategisk med ansvarlighed i over 15 år. Vi tror på, at det både er sund fornuft og sund forretning at fastholde vores ambitioner – også når det stormer i verden omkring os.

Mange virksomheder mærker et øget pres, når tragiske krige raser og også udfordrer forsyningsikkerheden. I usikre tider kan det være fristende at prioritere kortsigtet og sætte de langsigtede ESG-investeringer ned i gear. Hos Troldekt tror vi dog på, at en fast kurs og et kig mod horisonten er den sikreste vej gennem storm.

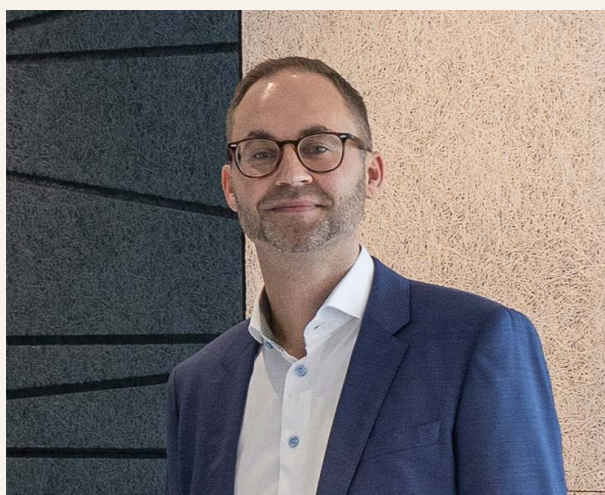
Gennem 15 år med finanskriser, pandemi, krige og anden uro har vores strategiske bæredygtighedsarbejde været vedvarende. Undervejs har vi erfaret, at de langsigtede ambitioner betaler sig. Fokus på klima og social ansvarlighed – også når det er svært – er nødvendigt for klodens fremtid. Samtidig bidrager det til en sundere og mere konkurrencedygtig forretning.

Det så vi også i 2025 flere konkrete eksempler på.

Vigtigt med volumen

I en årrække har vi haft stort fokus på at reducere CO₂e-aftrykket fra vores produkter og produktion. I 2025 øgede vi igen andelen af solgte akustikplader baseret på CO₂e-reduceret cement.

Da vi for cirka fire år siden begyndte at producere med FUTURECEM™, valgte vi, at pladerne ikke skulle være dyrere for kunderne. Det var med til hurtigt at skabe efterspørgsel, gøre produktionen rentabel og styrke vores konkurrenceevne.



På energiområdet fortsatte vi i 2025 med at systematisere vores reduktioner, blandt andet med en dedikeret medarbejder, som kun arbejder med energioptimering. Vi har efter et succesfuldt pilotprojekt monteret varmevekslere på alle vores tørreovne og forventer at se en markant energireduktion allerede i 2026.

Vi vil have en sikker kultur

De seneste år har vi investeret i mange tiltag for at øge sikkerheden i vores produktion. De spænder fra kurser og workshops om sikker adfærd til faste rundringer på fabrikken og systematisk registrering af vigtige observationer.

Målet er nul arbejdsulykker, og selvom antallet af ulykker heldigvis er faldet i både 2024 og 2025, er vi ikke i mål. Det tager tid at ændre adfærd, så det er vigtigt, at alle fortsat stopper op, observerer og inddrager kolleger, hvis de får øje på risici i produktionen.

Struktur skaber forbedringer

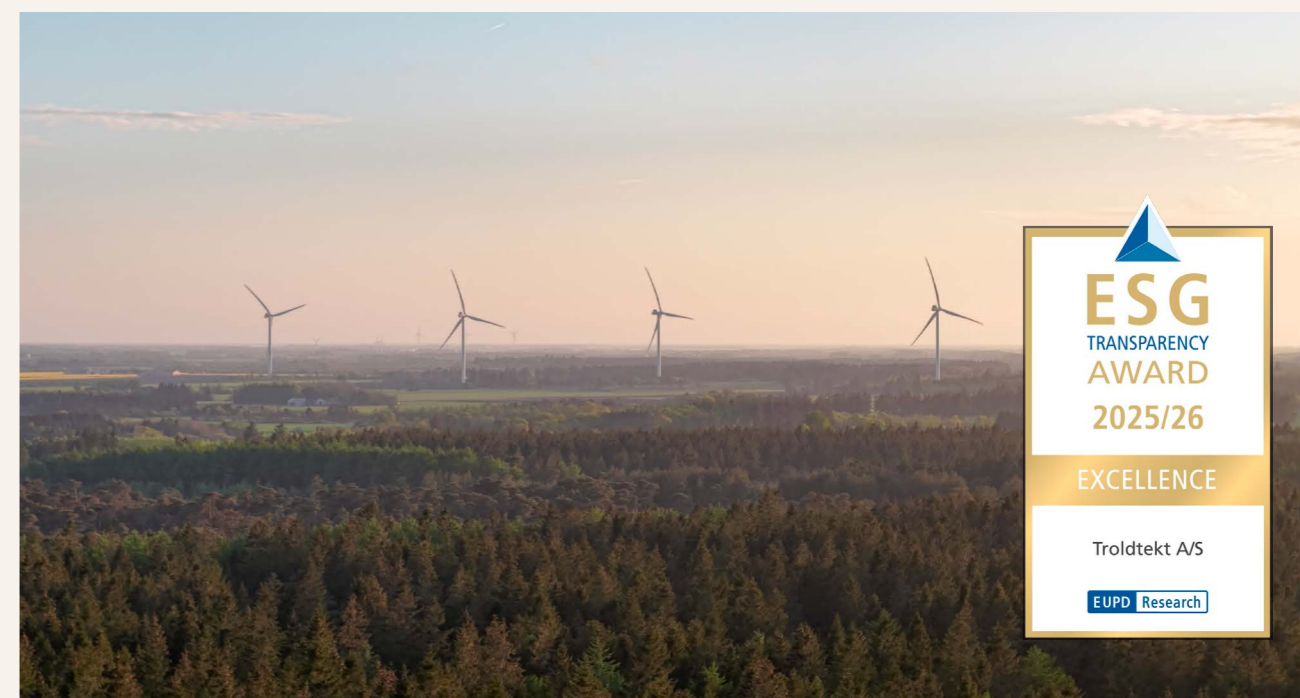
Når vi vil gøre en reel forskel for både mennesker og miljø, kræver det de rette ledelsessystemer. Troldekt er i dag en virksomhed af en størrelse, hvor det er afgørende at arbejde struktureret og hele tiden være klar til at forbedre os. Derfor har vi i 2025 investeret betydelige kræfter i at opnå nye ISO-certificeringer, og arbejdet fortsætter i de kommende år.

Hverken systemer eller ESG-strategier er stærkere end den kultur, de skal fungere i. Det er med både stolthed og glæde, at jeg hver dag mærker den energi og det engagement, vores medarbejdere bringer til deres arbejde. En stor tak til alle hos Troldekt for endnu en gang i 2025 at omsætte passionen for mennesker og planet til konkrete handlinger i hverdagen. Det kan du læse meget mere om her i ESG-rapporten.

God læselyst!

Michael Heeager Nystrup, adm. direktør
Troldekt A/S

Hæder for ESG-rapportering – for andet år i træk



Troldekt fik i november 2025 tildelt "Excellence-status" ved ESG Transparency Award 2025. Det tyske konsulentfirma EUPD Research giver anerkendelsen til organisationer, der viser høj kvalitet og troværdighed i deres rapportering om bæredygtighedstiltag. Også i 2024 modtog Troldekt hæder.

En samlet score på 76 procent placerede igen i 2025 Troldekt i den øverste Award-kategori, Excellence Class.

ESG Transparency Award evaluerer virksomhedernes rapporter i fem kategorier. I Troldektiv tilfælde fremhæver evalueringen især ledelsesforankring, tydelig metodebeskrivelse og balanceret rapportering af fremskridt og udfordringer.

Governance	76%
Transparency	87%
Regulatory landscape/compliance	64%
Environmental	69%
Social	62%
Total score	76,33%

– "E, S og G skal leve i alle hjørner af Troldekt, og det synes jeg, vi lykkes med. Derfor er den her pris også et stort skulderklap til alle vores engagerede medarbejdere, som udlever vores bæredygtighedstiltag i hverdagen."

Michael Heeager Nystrup, adm. direktør,
Troldekt A/S

Bidrag til Planet Passionate

Planet Passionate er Kingspan Groups globale bæredygtighedsprogram, som Troldekt er en del af. I perioden 2020-2030 sætter programmet retningen for vores arbejde med CO₂e-reduktion, energi, cirkularitet og vand. Hos Troldekt bidrog vi igen i 2025 til resultaterne med konkrete indsatser – fra vedvarende energi og energistyring i produktionen til produkter med reduceret CO₂e-aftryk.

Side 14



18% mindre CO₂e/m²

Vores klimaregnskab for 2025 viser, at vi reducerede CO₂e-udledningen per produceret kvadratmeter træbeton med 18 procent sammenlignet med 2024. Det skyldes især vores brug af CO₂e-reducerede cementtyper, som slår igennem i vores nye miljøvaredeklarationer (EPD'er) fra 2025. Som følge af højere salg end i 2024 steg Troldechts samlede CO₂e-udledning dog en smule i 2025.

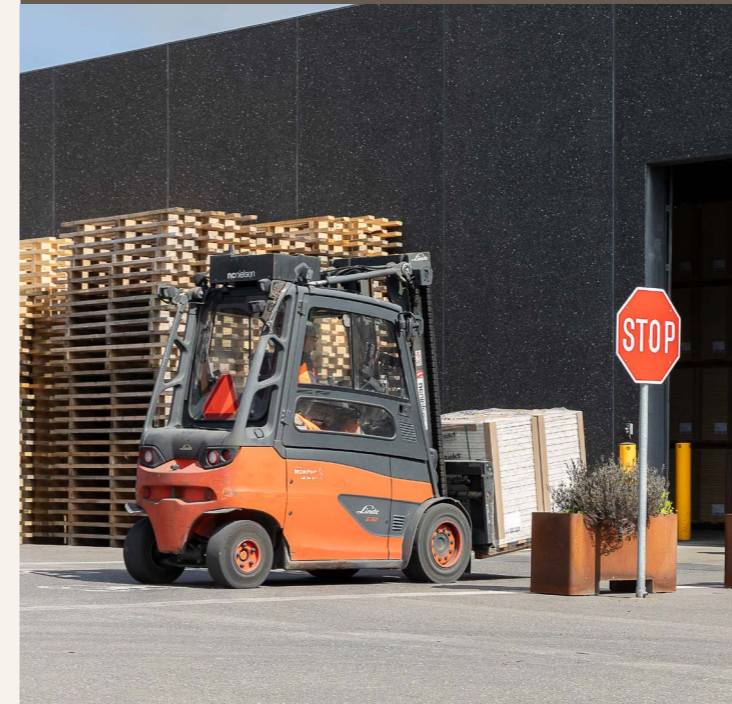
Side 31



Nye EPD'er

CO₂e-reduktionen per produceret kvadratmeter viser sig tydeligt i de nye miljøvaredeklarationer (EPD'er) for Troldekt akustikplader, som udkom i sensommeren 2025. Siden de foregående EPD'er fra 2021 er CO₂e-aftrykket for Troldekt baseret på hvid cement faldet med 12 procent. For Troldekt baseret på FUTURECEM er aftrykket faldet med 20 procent.

Side 24



Færre arbejdsulykker

For andet år i træk faldt antallet af arbejdsulykker i 2025. Her registrerede vi 8 ulykker mod 11 i 2024 og 18 i 2023. Vi har i de seneste år systematiseret og skærpet vores arbejde med sikkerhed – blandt andet med arbejdsmiljøcertificeringen ISO 45001 og med en række konkrete tiltag i vores produktion.

Side 36

98,8% vedvarende energi

I 2025 etablerede vi Troldechts første solcelleanlæg på taget af logistikhallen i Troldehede. Solcellerne supplerer vores øvrige brug af vedvarende energi, som i 2025 udgjorde 98,8 procent af vores samlede energiforbrug. Al den øvrige elektricitet til vores produktion køber og afdækker vi med certifikater fra havvind (Ørsted). Vores egen biokedel leverer både procesvarme og rumopvarmning på fabrikken.

Side 26



Ny læringsplatform

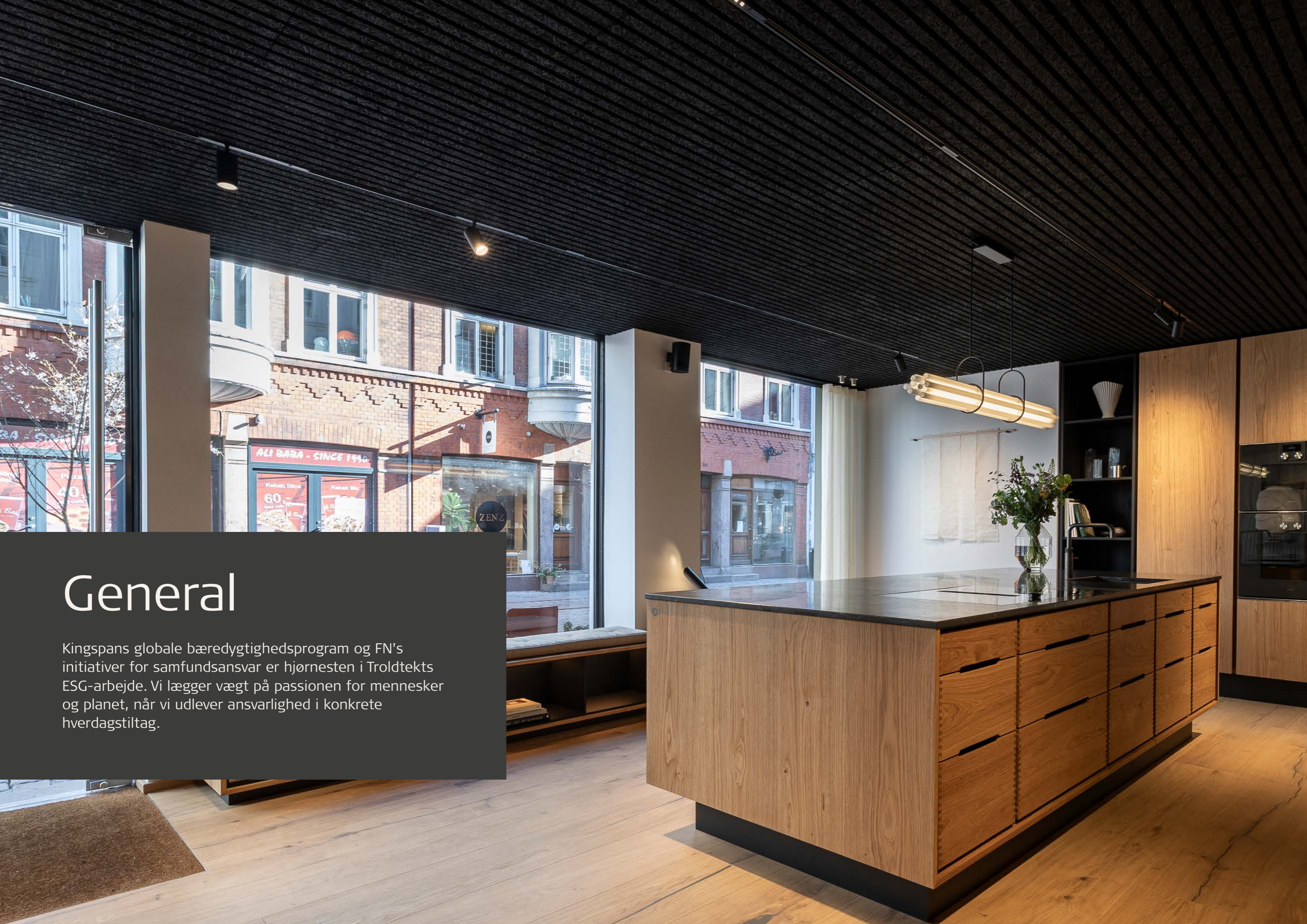
I 2025 har vi implementeret læringsplatformen Learning Grove. Formålet er at opbygge både generelle og mere specialiserede kompetencer, i takt med at Troldekt udvikler sig. Med Learning Grove har vi samlet obligatorisk læring, onboarding og selvstudier ét sted for at styrke vores medarbejders udvikling og den interne videndeling.

Side 51



General

Kingspans globale bæredygtighedsprogram og FN's initiativer for samfundsansvar er hjørnesten i Troldekte's ESG-arbejde. Vi lægger vægt på passionen for mennesker og planet, når vi udlever ansvarlighed i konkrete hverdagstiltag.



General

Dette afsnit handler om forhold inden for følgende områder:

- ESRS 1 General requirements
- ESRS2 General disclosures

Troldtekt rapporterer via Kingspan Group i henhold til CSRD. Her i vores egen ESG-rapport tager vi også udgangspunkt i ESRS-standarderne, men uden at rapportere efter de specifikke krav i hver standard.

Vi arbejder efter globale mål

Som en del af Kingspan Group arbejder Troldtekt inden for koncernens globale bæredygtighedsprogram, Planet Passionate, der løber frem mod 2030. Programmet er opdelt i fire kategorier, som danner grundlag for både strategiske og operationelle tiltag i vores virksomhed: CO₂e, energi, cirkularitet og vand.

I 2025 blev flere mål tilføjet, mens andre er skærpet, fordi selskaberne i Kingspan samlet set har opnået fremskridt hurtigere end forventet siden lanceringen af programmet i 2020. Blandt andet kom nye mål til inden for genanvendte og fornybare råvarer samt inden for lanceringen af returmodeller for byggematerialer.

Planet Passionate overlapper i høj grad med principperne i Cradle to Cradle Certified® – det internationale designkoncept, som vi hos Troldtekt har arbejdet strategisk med siden 2012. Derfor har vi gennem snart 15 år gjort løbende fremskridt inden for alle Planet Passionates fire kategorier og bidrager til Kingspans samlede målopfyldelse.

FN-initiativer som et fundament

FN's frivillige initiativer inden for bæredygtighed og ansvarlighed udgør et fundament under vores ESG-arbejde. Allerede i 2010 tilsluttede Troldtekt sig FN's Global Compact, og vi arbejder derfor i tråd med de ti FN-principper inden for

– På den måde er arbejdet med sociale og miljømæssige bæredygtighedstiltag italesat og forankret i alle grene af virksomheden.

menneskerettigheder, arbejdstagerrettigheder, miljø og antikorrupsion. Vi rapporterer årligt om vores fremskridt via vores Communication on Progress (CoP).

Hos Troldtekt bakker vi desuden op om FN's 17 verdensmål for en verden i balance. Vi har udvalgt fire mål, hvor vi særligt kan gøre en forskel.



Mål 3: Sundhed og trivsel

Vores akustikløsninger er dokumenteret fri for skadelige stoffer og bidrager til et sundt indeklima.



Mål 12: Ansvarligt forbrug og produktion

Vi investerer i energieffektiv produktion og anvender vedvarende energi i vores processer.



Mål 15: Livet på land

Alt træ i vores akustikplader er certificeret og stammer fra ansvarligt drevne skove.



Mål 17: Partnerskaber for handling

Vi indgår i netværk og samarbejder, der styrker cirkulær økonomi.

En passion for mennesker og planet

Vi har defineret et enkelt og fælles formål, som alle medarbejdere hos Troldtekt arbejder for at leve op til: Hos Troldtekt ønsker vi at udnytte fordelene ved god akustik til at skabe et sundt indeklima med passion for mennesker og planeten.

Formålet er udviklet i et tæt samarbejde mellem ledelse og medarbejdere. Det kommer til udtryk i vores kultur og i det daglige samarbejde – både på hovedkontoret og i produktionen i Danmark samt blandt kollegerne i Sverige, Norge, Tyskland, Storbritannien, Holland, Belgien og Luxembourg.

Vores værdier fungerer som fælles kompas og understøtter både vores lokale rødder og vores internationale ambitioner. Værdierne hjælper os med at træffe beslutninger om alt fra produktionsforbedringer og materialevalg til måden, vi arbejder sammen med kunder, leverandører og andre interessenter.

Vores arbejde er desuden guidet af Kingspans Code of Conduct, som sætter en klar standard for ansvarlig adfærd. Code of Conduct er med til at sikre, at alle medarbejdere udlever værdierne på en måde, der er i fuld overensstemmelse med lovgivning, etiske principper og hensynet til sikkerhed og trivsel samt mennesker og miljø.



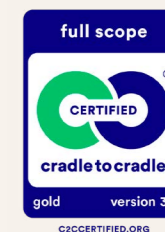
I 2025 fejrede vi 90-års jubilæum for Troldekt akustikplader med en række aktiviteter året igennem. På fotoet har Team Troldekt formet et stort "90". Det er et tilbageblik, men også et løfte: Vi er et ambitiøst hold, klar til at skrive nye kapitler om ansvarligt byggeri med god akustik.

Vores forretningsmodel






- > Troldechts formål er at udnytte fordelene ved god akustik til at skabe et sundt indeklima med passion for mennesker og planeten.
- > Siden 1935 har Troldekt produceret akustikplader af træbeton. Vi har i dag egne salgsafdelinger på markederne Danmark, Tyskland, Sverige, Norge, Storbritannien & Irland og Benelux. På øvrige markeder samarbejder vi med distributionspartnere.
- > Vi bruger de samme råvarer som for 90 år siden: gran og cement. Med en ambitiøs tilgang optimerer vi løbende produkter og opskrifter, så de er til gavn for brugernes trivsel uden at gå på kompromis med miljøet.
- > Al produktion foregår i Danmark under højteknologiske forhold med fokus på løbende reduktion af vores CO₂e-aftryk.
- > Troldekt har siden 2022 været en del af den irske byggekonzern Kingspan Group, der er global leverandør af højeffektive isolerings- og klimaskærmelser med tilstedeværelse i over 80 lande.

En cirkulær pioner

Troldekt træbetonplader er Cradle to Cradle Certified® på guldniveau. Vi opnåede certificeringen for første gang i 2012 og markerede os dermed som en af de cirkulære pionerer i byggeriet. Siden er det blevet til en række re-certificeringer efter skrappe krav – næste gang i 2026.



Troldechts Cradle to Cradle-scorecard

	Basic	Bronze	Silver	Gold	Platinum
 Material Health				✓	
 Product Circularity				✓	
 Clean air & Climate protection				✓	
 Water & Soil Stewardship					✓
 Social Fairness				✓	

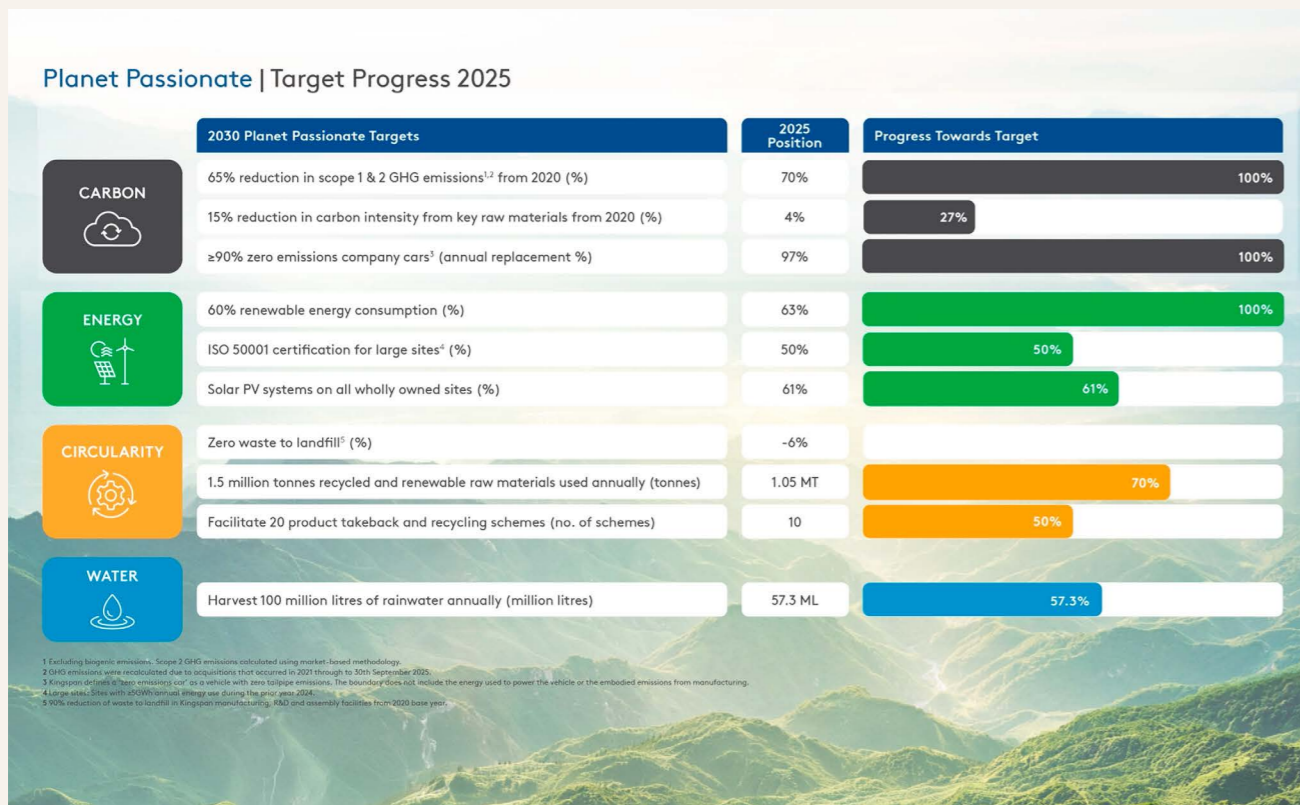
Skemaet viser Troldechts score ved Cradle to Cradle re-certificeringen i efteråret 2023. Inden for fire af de fem kategorier har Troldekt opnået certificering på guldniveau, mens den femte kategori er på platinniveau.

Kategorier med certificering efter version 4.0:

- > Material Health
- > Clean air & Climate protection
- > Water & Soil Stewardship

Kategorier med certificering efter version 3.1:

- > Product Circularity
- > Social Fairness



Oversigt over Kingspan's mål frem mod 2023.

Planet Passionate: Flotte resultater flytter målstregen

I 2025 valgte Kingspan at skærpe udvalgte mål og tilføje helt nye i sit globale bæredygtighedsprogram – blandt andet fordi koncernen er nået langt med indsatserne i de seneste fem år. Se her, hvordan vi hos Troldekt bidrager til programmets fire kategorier.

Hos Troldekt er vores drivkraft en passion for mennesker og for planeten. Det harmonerer godt med Kingspans bæredygtighedsprogram, Planet Passionate, og programmet gælder på tværs af koncernens selskaber i over 80 lande.

Planet Passionate løber over 10 år – fra 2020-2030 og blev i 2025 – midtvejs i perioden – opdateret med nye mål, mens andre blev skærpet. Flere af de oprindelige mål er allerede opfyldt før tid. Det gælder blandt andet målet om at generere 20 procent vedvarende energi på Kingspans egne lokationer. Et mål, som Troldekt bidrager til med vores egen biokedel og med solceller på fabrikstagen.

Kingspans Planet Passionate-rapport beskriver tiltag og resultater inden for de fire fokusområder, som programmet er bygget op om:

- > **CO₂**
- > **Energi**
- > **Cirkularitet**
- > **Vand**



Rendering af gspans faciliteter i Irland.

Formålet med Planet Passionate er at have en positiv påvirkning på tre globale udfordringer: klimaforandringer, cirkularitet og beskyttelse af verdens naturressourcer. Kingspan vil gøre en forskel med avancerede materialer,

byggesystemer og digital teknologi. Koncernen har sit eget innovationscenter, IKON, hvor nye tiltag udvikles for at hjælpe Troldekt og Kingspans andre selskaber med at opfylde de ambitiøse mål.

Sådan bidrager Troldekt til Planet Passionate

CO₂e-reduktion

Hos Troldekt arbejder vi løbende for at sænke CO₂e-udledningen fra både produktion og produkter. I 2025 nåede vi op på 98,8 procent CO₂e-neutral energi i vores produktion (scope 1 & 2). Her kommer energien fra vindstrøm, bioflis og solceller.

Nye miljøvaredeklarationer (EPD'er) fra august 2025 dokumenterer desuden et lavere CO₂e-aftryk fra vores produkter igennem deres livscyklus: 12 procents reduktion for plader baseret på hvid cement og 20 procents reduktion for plader baseret på FUTURECEM™ siden 2021.

Også vores bilpark får løbende et lavere aftryk. Ved udgangen af 2025 var 42 procent af vores biler elbiler.

Energi

Med 98,8 procent vedvarende energi i produktionen i 2025 ligger vi solidt foran Kingspans koncernmål om 60 procent vedvarende energi i 2030. Vi har desuden i 2025 installeret de første solcellepaneler i Troldehede.

Vi stræber efter i løbet af 2026 at opnå ISO-certificeringen 50001 (energiledelse), som er et mål for alle Kingspans store fabriksområder. Varmegenvinding fra tørreovne og et nyt energistyringsystem hjælper desuden med at sænke energiforbruget mærkbart.



I 2025 nåede vi op på 98,8 procent CO₂e-neutral energi i vores produktion. En andel af energien kommer fra vindstrøm.

Cirkularitet

Vi arbejder bredt med cirkularitet for at understøtte Kingspans mål om mindst 20 takeback-og genbrugsprogrammer inden 2030 – samt målet om, at Kingspan-selskaber skal bruge 1,5 millioner ton genbrugte eller fornybare råmaterialer årligt.

Vi har allerede en returordning, hvor byggepladsfraskær udnyttes – for eksempel som husdyrstrøelse eller bunddække i plantager. Da ordningen ikke vedrører end-of-life-produkter, er den dog ikke en del af Kingspans opgørelse. Vi arbejder også på at øge andelen af genanvendte materialer i vores plader. Træet er fornybart, og cementen indeholder en mindre andel genanvendt materiale, som vi arbejder på at øge.

Vigtigst er dog, at Troldekt pladerne får så lang levetid som muligt på højeste niveau, herunder at plader fra nedrevne bygninger kan blive genbrugt i hel eller let-bearbejdet form. Eksempler som højhuset TRÆ på Aarhus Havn viser vejen.

Vand

Troldekt bidrager ikke direkte til Kingspans mål om regnvandshøst, da vi aktuelt ikke har de tekniske løsninger til at høste regnvand og bruge det i produktionen. Vi vil dog fra og med 2026 genbruge kondensvand fra nye varmevekslere i vores tørreanlæg.



Troldekt har udvidet et pilotforsøg med varmegenvinding i vores tørreproces ved at installere yderligere syv varmevekslere. De ekstra varmevekslere kan potentielt reducere vores brændselsbehov med omkring 20 procent. Læs mere på side 28.



Environment

Hos Troldekt vil vi løbende sænke vores klimaaftryk og øge cirkulariteten i vores produkter. Vedvarende energi, CO₂e-reduceret cement og koncepter for genanvendelse er med til at accelerere udviklingen. Tiltagene viser sig i vores klimaregnskab.

Environment

Dette afsnit handler om forhold inden for følgende standarder:

- ESRS E1** Climate change
- ESRS E2** Pollution
- ESRS E3** Water and marine resources
- ESRS E4** Biodiversity and ecosystems
- ESRS E5** Resource use and circular economy

En systematisk tilgang til CO₂e-reduktion

Hele vejen fra råvare og produktion til genanvendelse af akustikpladerne arbejder vi hos Troldekt for at minimere vores miljøpåvirkning.

I de seneste år er det kommet til udtryk i en række konkrete tiltag: Vi har øget andelen af vedvarende energi i vores produktion – og arbejder systematisk for at reducere energiforbruget. Vi har også lanceret akustikplader baseret på CO₂e-reduceret cement, som gradvist fylder mere i vores ordreindgang. Desuden har vi etableret en returordning, så vi kan genudnytte kundernes Troldekt træbetonfraskær fra byggepladser.

Troldechts samlede CO₂e-udledning fremgår af vores klimaregnskab, som vi første gang udarbejdede for 2024. Klimakompasset, som følger Greenhouse Gas Protocol, sorterer automatisk udledningerne i scope 1, 2 og 3. Beregningerne i vores klimaregnskab er ikke tredjepartsverificeret.

Når vi ser på klimaregnskabet for 2025, faldt vores samlede CO₂e-udledning med 18 procent per produceret kvadratmeter træbeton i forhold til 2024. Reduktionen skete især i scope 3, som udgør over 99 procent af vores CO₂e-udledning. I absolutte tal steg Troldechts CO₂e-udledning dog en smule, da vi solgte og producerede mere end i 2024.

– Når vi ser på klimaregnskabet for 2025, faldt vores samlede CO₂e-udledning med 18 procent per produceret kvadratmeter træbeton i forhold til 2024.

Scope 1: Solceller og bioflis på egen fabrik

I 2025 kom 98,8 procent af vores energiforbrug i produktionen fra vedvarende energikilder, og vores aftryk i scope 1 er derfor lavt. En stor del af energien producerer vi på vores eget fabriksområde.

Vores egen biokedel sørger for varme til processer og bygninger ved afbrænding af træflis. En del flis er resttræ fra vores produktion, som vi knuser og genudnytter i kedlen.

I 2025 etablerede vi det første solcelleanlæg på taget af vores logistikhal. Anlægget producerer omkring 230.000 kilowatt-timer årligt, hvilket dækker en mindre andel af vores strømforbrug. Det er ambitionen at øge antallet af solceller, så solenergi i fremtiden kan komme til at fylde mere i vores energimix.

Scope 2: Strøm baseret på havvind

Al den øvrige elektricitet, vi forbruger, afdækker vi med certifikater fra havvindmøller hos Ørsted. Det betyder, at elforbruget samlet set giver os en nuludledning i CO₂e-regnskabet. Derfor har vi i scope 2 en meget lav udledning, som alene kommer fra fjernvarmeforbruget på vores kontorlokationer.

Med vores energistyringssystem (EMS) har vi fået et mere detaljeret indblik i vores energiforbrug, helt ned på den enkelte produktionslinje. Det har givet os bedre mulighed for, at vi målrettet kan optimere de steder, hvor potentialet er størst. Blandt andet har vi efter et succesfuldt pilotforsøg monteret varmevekslere i vores tørrehaller, så vi genindvinder varmen fra tørreprocessen – med markante energireduktioner til følge.

Vores mål er at blive certificeret efter ISO 50001:2018, hvilket vil stille os endnu stærkere i den systematiske optimering af vores energiforbrug.

Scope 3: Cementen vejer tungest

Scope 3 dækker over udledninger uden for Troldechts egne matrikler. Her indgår blandt andet skovning og transport af træ, ekstern fremstilling af tilbehør til akustikpladerne, rejser og medarbejderes pendling samt vores kontordrift i Danmark og internationalt. Det klart største aftryk kommer dog fra den cement, vi indkøber til brug i vores akustikplader.

Løbende optimeringer har været med til at nedbringe udledningen fra cementen i vores produkter. Desuden har vi i de senere år øget andelen af solgte akustikplader baseret på den CO₂e-reducerede cementtype FUTURECEM™. I 2025 var 13 procent af vores solgte plader baseret på FUTURECEM mod 12 procent i 2024 og 6 procent i 2023.

Sideløbende fortsætter vi det målrettede arbejde på yderligere reduktioner i scope 3.

Nye EPD'er dokumenterer faldende aftryk

Der er en naturlig sammenhæng imellem vores CO₂e-udledning og CO₂e-aftrykket fra Troldekt akustikpladerne igennem deres levetid. Det aftryk viser sig i vores miljøvaredeklarationer (EPD'er) i form af tallet for Global Warming Potential (GWP). EPD'erne spiller en vigtig rolle, når vores kunder skal dokumentere en bygningens samlede aftryk i en livscyklusanalyse.

EPD-Danmark offentliggjorde i august 2025 nye EPD'er for både Troldekt baseret på hvid cement og Troldekt baseret på FUTURECEM. De viser, at CO₂e-aftrykket fra pladerne er faldet med henholdsvis 12 og 20 procent siden de seneste EPD-udgivelser i 2021.

– I 2025 kom 98,8 procent af vores energiforbrug i produktionen fra vedvarende energikilder.

Træ fra ansvarligt drevne skove

Den anden råvare i Troldekt akustikplader er træ. Vi anvender udelukkende gran fra skove, som er FSC- og/eller PEFC-certificerede. Alle færdige Troldekt akustikplader har en af de to certificeringer, så kunderne kan spore træet i deres Troldekt plader tilbage til ansvarlige kilder.

I certificeret skovdrift er der krav om urørt skov og bevarelse af økosystemer og levesteder – for eksempel ved at lade døde træer og høje stubbe stå samt udpege urørte arealer. Certificeringerne stiller også krav til ordentlige arbejdsforhold og rettigheder for skovarbejdere.

Træet i Troldekt pladerne kommer primært fra danske skove, så den korte transport til vores produktion reducerer CO₂e-aftrykket fra logistikken. I perioder af året, hvor der ikke er nok dansk træ til rådighed, kan det være nødvendigt at supplere med certificeret gran fra andre nordeuropæiske lande.

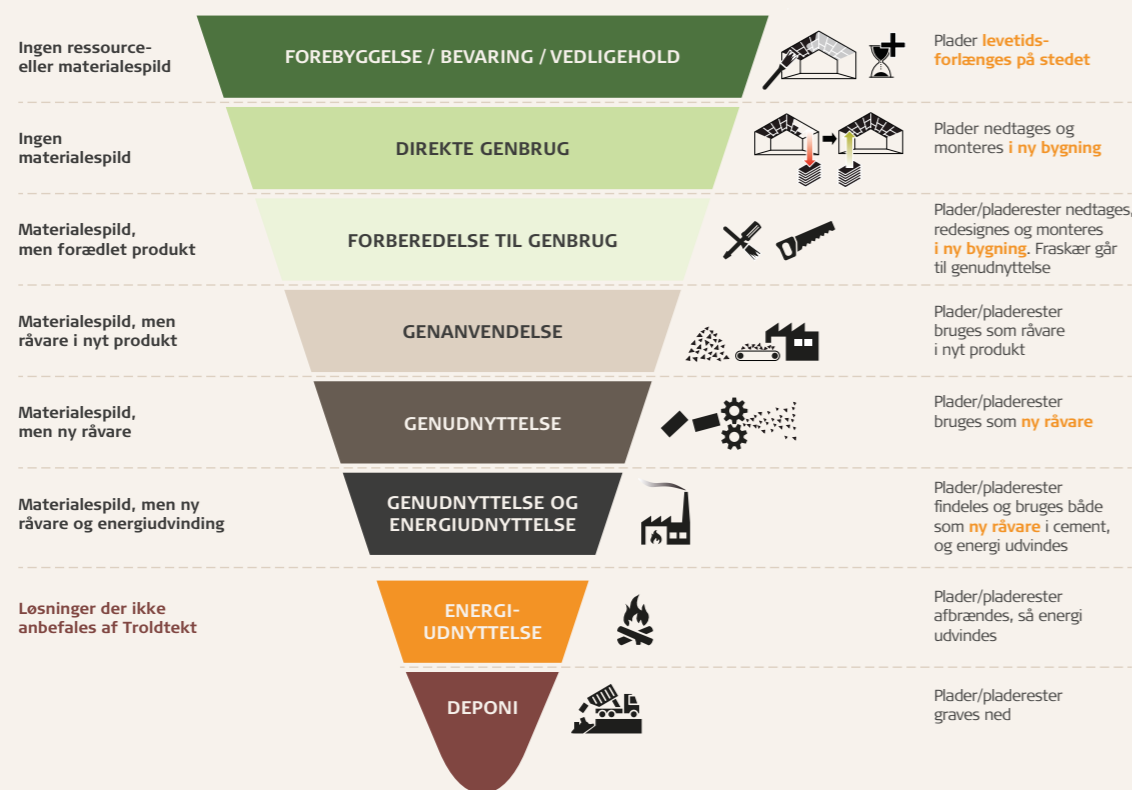
Ressourcer får nyt liv

Når det gælder cirkularitet, arbejder vi ud fra vores ressourcehierarki, hvor lang levetid, genbrug og genanvendelse har højeste prioritet. Vi sender fraskær fra fasehallen på fabrikken retur til vores cementleverandør. Træindholdet erstatter fossile brændsler, og cementindholdet indgår som filler i ny cement.

Øvrige træbetonrester går til en ekstern partner, som sikrer ny anvendelse – for eksempel som ukrudtshæmmende bunddække eller husdyrstrøelse. I 2024 udvidede vi ordningen til også at omfatte kunders fraskær fra byggepladser.

Samtidig deltager vi i forskellige fora og projekter omkring genbrug for at finde vejen til at udbrede cirkulær økonomi.

Troldekt ressourcehierarki



Troldekt akustikplader kan males flere gange, uden det forringer pladernes egenskaber. Aarhus Lufthavn har valgt at forlænge Troldekt lofternes levetid ved at male dem sorte under renoveringen.

Nye EPD'er: CO₂e-aftrykket er faldet markant

I august 2025 udkom nye miljøvaredeklarationer (EPD'er) for Troldekt akustikplader. De dokumenterer, at CO₂e-aftrykket fra pladerne er faldet med mellem 12 og 20 procent siden de foregående EPD'er fra 2021.



Bygherrer og rådgivere kan regne med et lavere CO₂e-aftryk end tidligere, når de vælger Troldekt til deres byggeri. EPD'erne fra august 2025 viser, at aftrykket fra Troldekt akustikplader er faldet markant siden EPD-udgivelserne i 2021:

- > 12 procent lavere CO₂e-aftryk for Troldekt i lys natur, som er baseret på hvid cement
- > 20 procent lavere CO₂e-aftryk for Troldekt baseret på cementtypen FUTURECEM™.

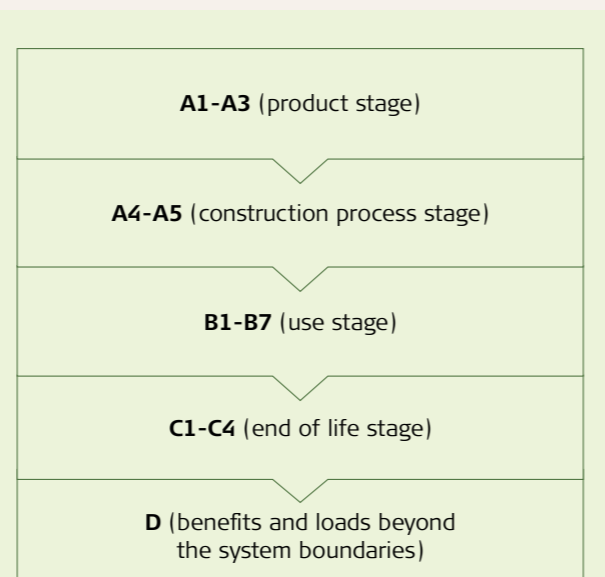
I EPD'erne optræder CO₂e-aftrykket som Global Warming Potential (GWP).

Reduktioner fra cementen

Vi har i en årrække anvendt tæt på 100 procent vedvarende energi i vores produktion. Derfor er det i scope 3, og først og fremmest i indkøbet af cement, at reduktionerne er sket.

– CO₂e er det vigtigste fokusområde, når byggebranchen skal reducere sit klimaaftryk. Vi glæder os derfor over, at aftrykket er faldet for begge de cementtyper, vi anvender. Det slår direkte igennem i kundernes CO₂e-regnskaber, når de vælger Troldekt i deres projekter, siger Cécile Vassort, Head of Product, Marketing & Sustainability hos Troldekt A/S.

– Det er i vores brug af bindemidler, at vi for alvor kan reducere CO₂e-udledningen, og det skal vi fortsætte med, tilføjer hun.



Hvilke faser tæller med?

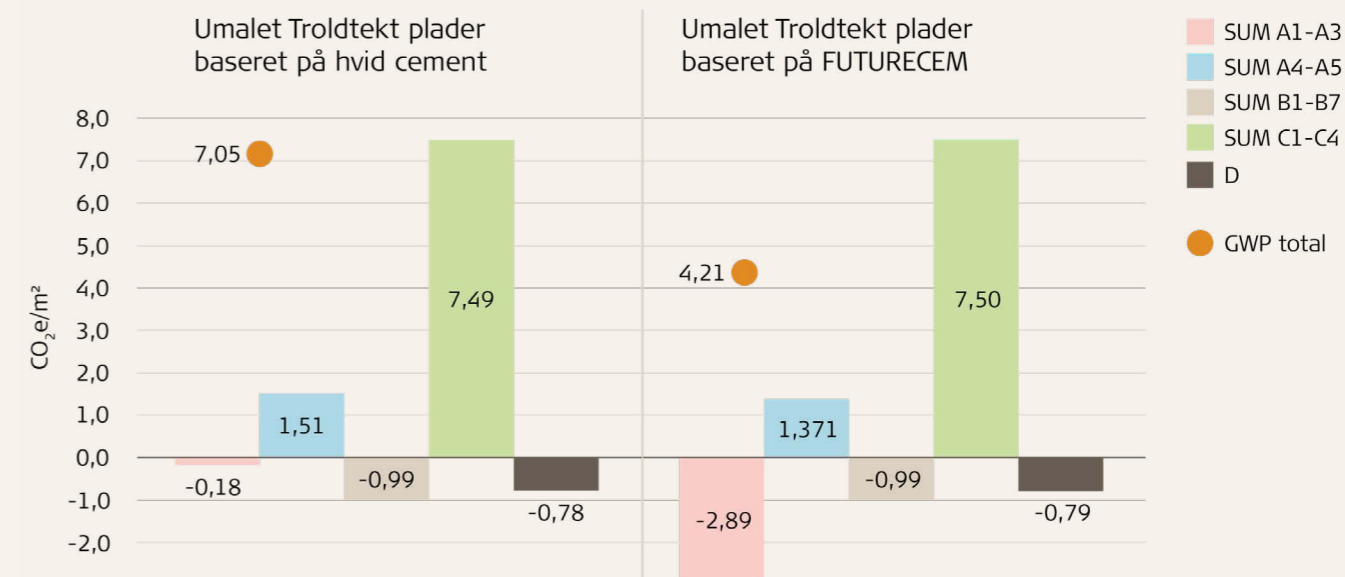
De nye EPD'er er udarbejdet efter standarden EN15804:2012+A2:2019.

Produktfaserne ovenfor indgår i beregningen af Troldekt pladernes CO₂e-aftryk (GWP). Flere faser end tidligere er regnet med – for eksempel indgår spild på byggepladsen nu også i aftrykket.

Forbedret på flere områder

Foruden det lavere CO₂e-aftryk er EPD'erne forbedret på en række områder og regner flere faser med. For eksempel indgår spild på byggepladsen i aftrykket, og præmisserne for varetransport fra Troldechts fabrik til byggepladsen er justeret. Der er også mulighed for at vælge CO₂e-tal for flere forskellige End of Life-scenarier, når pladerne har udtjent deres levetid.

De nye EPD'er er udgivet af EPD-Danmark og tredjepartsverificeret af en uafhængig verifikator. Selve livscyklusanalyserne er også udarbejdet af en uafhængig LCA-konsulent.



FUTURECEM giver det laveste aftryk

Du kan se det samlede CO₂e-aftryk (GWP) for de to forskellige basisvarianter af Troldekt akustikplader i graferne. Begge plader er vist i både en umalet og en malet pladevariant med en tykkelse på 25 mm.

Råvaren cement har stor betydning for pladernes samlede CO₂e-aftryk, og det laveste aftryk opnår du ved at vælge Troldekt plader baseret på cementtypen FUTURECEM.

- > Når du vælger umalet Troldekt akustikplader baseret på FUTURECEM, er aftrykket 36 procent lavere end for umalet Troldekt baseret på traditionel hvid cement.
- > Når du vælger malet Troldekt akustikplader baseret på FUTURECEM, er aftrykket 34 procent lavere end for malet Troldekt baseret på traditionel hvid cement.

De første solceller er i drift

I 2025 satte vi vores første solcelleanlæg i drift. Anlægget producerer nu elektricitet fra taget på vores logistikhal – og det markerer en milepæl i arbejdet med at øge andelen af egenproduceret vedvarende energi.

I 2025 tog Troldekt et nyt skridt i arbejdet med energioptimering og egen vedvarende energiproduktion. Vores første solcelleanlæg er nu etableret og i drift på taget af logistikhallen i Troldehede. Her producerer det elektricitet til den daglige drift.

Anlægget markerer en vigtig milepæl, fordi det omsætter vores energiambitioner til konkret handling og giver os praktiske erfaringer med at integrere egen vedvarende energi i produktionen.

– Vi har nu taget det første konkrete skridt med egen elproduktion fra solceller. Samtidig giver projektet os et bedre grundlag for at arbejde videre med vedvarende energiløsninger i de kommende år, siger Troldekteks PTA-chef, Ole Busk Sørensen.

Et konkret bidrag i hverdagen

Anlægget har en kapacitet på 246 kWp (står for anlæggets maksimale effekt) og en forventet årsproduktion på cirka 230.000 kWh. Af den producerede strøm forventer vi at bruge 86,5 procent i vores egen drift.

– Det er væsentligt, fordi det viser, at størstedelen af den producerede strøm kan indgå direkte i vores egen energiforsyning. Solcelleanlægget er dermed ikke bare et synligt symbol på omstillingen til mere vedvarende energi, men også et driftsnært tiltag med en konkret funktion i hverdagen, siger Ole Busk Sørensen.

Solcellerne ændrer ikke alene Troldekteks samlede energibalance. De er samtidig et konkret og dokumenterbart bidrag til den samlede indsats for at reducere vores energiforbrug og øge andelen af egen vedvarende energi. Erfaringerne fra den første periode i drift er samtidig positive.

– Vi har ikke oplevet problemer med anlægget, efter vi satte det i drift. Det understøtter, at anlægget ikke kun er færdiggjort, men også fungerer stabilt i praksis, siger Ole Busk Sørensen.

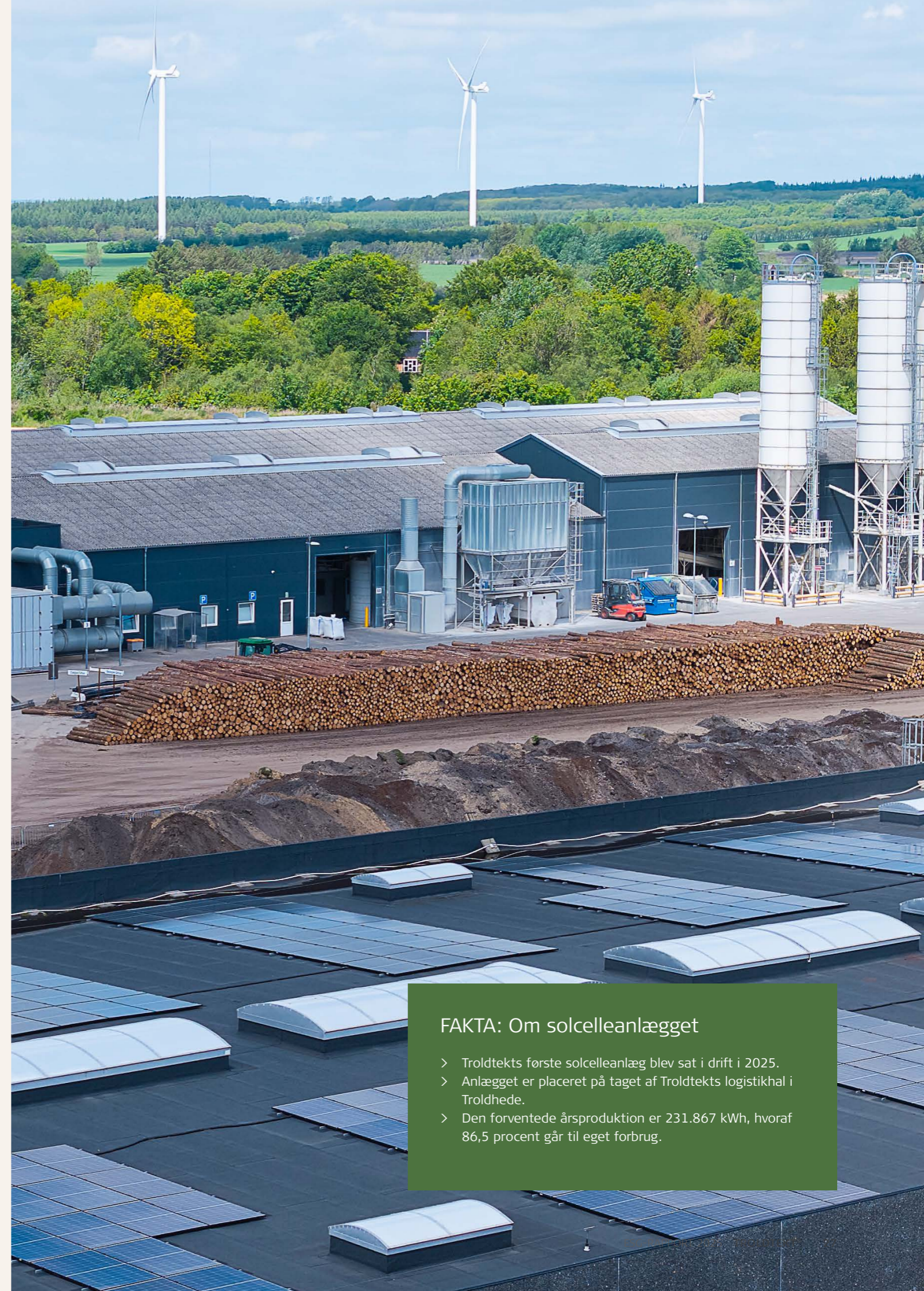
Erfaringer at bygge videre på

Med solcelleanlægget har Troldekt fået både grøn strøm og ny viden. Projektet har givet os erfaringer med, hvordan vi kan implementere vedvarende energiløsninger i praksis under de konkrete vilkår, der gælder for vores bygninger, forsikring og drift.

Derfor er anlægget ikke kun en afsluttet investering, men også et vigtigt skridt i det videre arbejde med energioptimering og fremtidige energiprojekter.

– Vi har nu taget det første konkrete skridt med egen elproduktion fra solceller. Samtidig giver projektet os et bedre grundlag for at arbejde videre med vedvarende energiløsninger i de kommende år,

Ole Busk
PTA-chef, Troldekt A/S



FAKTA: Om solcelleanlægget

- > Troldekteks første solcelleanlæg blev sat i drift i 2025.
- > Anlægget er placeret på taget af Troldekteks logistikhal i Troldehede.
- > Den forventede årsproduktion er 231.867 kWh, hvoraf 86,5 procent går til eget forbrug.

Vi genvinder nu både varme og kondensvand



vores to tørrehaller, nu føres igennem varmevekslere. De overfører varmen til den indblæsningsluft, vi bruger i tørningen af akustikplader, så vi skal fyre mindre. Samtidig kondenserer en del af vanddampen til vand, som vi opsamler og genbruger i støbeprocessen.

De syv ekstra varmevekslere har et potentiale til at reducere vores brændselsbehov med omkring 20 procent, hvilket betyder, at vi skal bruge markant mindre træflis i vores biokedel. Derudover forventer vi at kunne høste omkring 2.000 kubikmeter kondensvand om året, hvilket kan dække cirka 7 procent af det årlige vandforbrug i støbeprocessen. Projektet har fået tilsagn om 25 procent tilskud fra Energistyrelsen.

Troldtekt har udvidet et pilotforsøg med varmegenvinding i vores tørreproces ved at installere yderligere syv varmevekslere. Pilotfasen havde fokus på, om teknologien kan fungere stabilt i et krævende produktionsmiljø med

støv og fugt – og det gav et grønt lys til at opskalere løsningen.

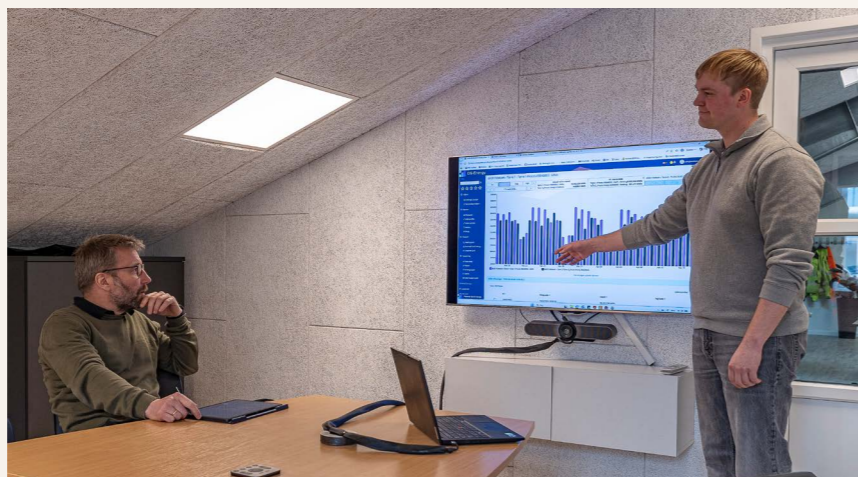
I praksis betyder varmegenvindingen, at den varme og fugtige luft, der tidligere blev sendt ud over tagene på

Overblik over energidata og en dedikeret ressource

I 2025 har Troldtekt taget næste skridt i arbejdet med sit Energy Management System (EMS) ved at samle energi- og produktionsdata. Det giver et dagligt nøgletal for energiforbruget (kWh) holdt op mod produktionen (kvadratmeter), så vi hurtigere kan opdage og reagere på afvigelser i forbruget.

For at øge tempoet i energioptimeringen har vi også tilføjet flere kræfter til området. Vi har fastansat tidligere praktikant Martin Heinsvig Kristensen til energioptimering og -styring, og vi arbejder målrettet på at forankre energiarbejdet i hverdagen – både gennem konkrete optimeringsprojekter og gennem et kulturfokus i organisationen.

Næste skridt er at udnytte datagrundlaget endnu mere aktivt til at prioritere indsatsen. Her bruger vi EMS-systemet til at kvalificere mulige projekter og de-



res forventede værdi. Et mål for 2026 er samtidig at arbejde hen imod ISO 50001:2018-certificering, så energileddelse bliver endnu mere systematisk med klare mål, opfølgning og dokumentation.

Ny kollega skal bidrage til de cirkulære løsninger

Jesper Laigaard Jensen tiltrådte i 2025 som Project Manager for Circular Solutions. Han skal blandt andet være med til at sikre, at Troldtekt akustikplader fra udtjente bygninger får nyt liv i stedet for at ende som affald. Det kan enten være som direkte genbrugte plader eller med en bearbejdning, hvor de gamle plader indgår i nye produkter.

Desuden skal Jesper Laigaard Jensen være med at udbrede returordningen for byggepladsfraskær fra nye Troldtekt akustikplader, så flere får gavn af ordningen.

Jesper Laigaard Jensen er oprindeligt uddannet klejnsmed. Han har i en årrække været produktionsleder og medejer i en stålvirksomhed med pro-

duktion til byggeriet. Senest har han haft ansvar for produktionsteknisk afdeling (PTA) og vedligehold.



Data: Environment

	2023	2024	2025
CO₂e-udledning i Scope 1 (ton i alt og kg pr. m ² produceret akustikplade)	341 ton = 0,08 kg/m ²	321 ton* = 0,06 kg/m ²	300 ton* = 0,049 kg/m ²
CO₂e-udledning i Scope 2 (Markedsbaseret) (ton og kg pr. m ² produceret akustikplade)	0	36,6 ton*	45 ton*
CO₂e-udledning i Scope 2 (Lokationsbaseret) (ton og kg pr. m ² produceret akustikplade)			761 tons
CO₂e-udledning i Scope 3 (ton og pr. m ² produceret akustikplade)	34.894 ton = 7,70 kg/m ²	48.518 ton* = 9,56 kg/m ²	48.640 ton* = 7,88 kg/m ²
CO₂e-udledning samlet (ton i alt og kg pr. m ² produceret akustikplade)	35.235 ton = 7,78 kg/m ²	48.876 ton* = 9,63 kg/m ²	48.984 ton* = 7,94 kg/m ²
Energiforbrug pr. m ² produceret akustikplade	20,40 MJ	21,37 MJ	20,63 MJ
Energiandel fra fornybare kilder (%)	94,5%	98,3%	98,8%
Samlet andel genanvendte materialer ud af det samlede materialeforbrug (%)	1,8%	1,5%	1,5%
Trucks på el (antal og %)	21 =91%	21 = 91%	23 = 92%
Samlet antal elbiler (antal og %)	8 = 24%	12 = 36%	16 = 42%
Ladestandere til elbiler (antal)	6 (12 udtag)	6 (12 udtag)	6 (12 udtag)**
Vandforbrug (pr. m ² produceret akustikplade)	26.448 m ³ /år & 0,006 m ³ /m ² produceret plade	31.857 m ³ /år & 0,006 m ³ /m ² produceret plade	34.353 m ³ /år & 0,0056 m ³ /m ² produceret plade

* Tal for CO₂-udledning fra 2023 er ikke direkte sammenlignelige med tal for udledninger i 2024 og 2025.

For at opnå mere præcis og transparent opgørelse af vores klimaaftryk har vi fra og med 2024 valgt at basere data på vores klimaregnskab, som tager udgangspunkt i Greenhouse Gas Protocol (GHG) og benytter klimakompasset som værktøj. Det markerer et skifte fra den tidligere rapporteringsform, hvor vi tog udgangspunkt i Global Reporting Initiative (GRI) og en væsentlighedsanalyse, udført i 2014. Data er ikke tredjepartsverificeret.

For at øge gennemsigtigheden har vi inkluderet udledninger i Scope 2 baseret på både marked og lokation.

Implementeringen af den mere strukturerede og detaljerede

tilgang kan medføre, at udledninger, der tidligere var mindre synlige eller kun groft estimeret, nu systematisk identificeres og indregnes. Der er tale om udledninger, som ikke blev vurderet væsentlige ved vores analyse i 2014, men som vi i dag for fuld-stændighedens skyld vælger at medregne.

Her medregner vi nu områder som skovning og transport af træ, ekstern fremstilling af skinnesystemer og andet eksternt indkøbt

** 3 (6 udtag) i Troldhede
3 (6 udtag) i Tranbjerg

A group of people are gathered around a white table outdoors, playing a board game. The scene is bright and sunny, suggesting a social event or team-building exercise. Several people are visible, some wearing sunglasses and casual summer attire. There are water bottles on the table, and the board game has a green and white theme with various pieces. The background shows a blurred outdoor setting with trees and other people.

Social

Medarbejdernes indsats og samarbejde er afgørende for, at Troldtekt kan levere akustikløsninger i høj kvalitet, som bidrager til et godt indeklima. I 2025 havde vi fortsat fokus på trivsel, arbejdsglæde, gode rammer for udvikling og et trygt arbejdsliv.



Social

Dette afsnit handler om forhold inden for følgende standarder:

- S1 Own workforce
- S2 Workers in the value chain
- S3 Affected communities
- S4 Consumers and end-users

Medarbejdernes arbejdsvilkår og udvalg

Troldtekt arbejder for at sikre ordentlige og fleksible rammer om arbejdslivet. Medarbejdernes vilkår bygger på overenskomster, interne politikker og en løbende dialog mellem vores ledelse og medarbejdere om arbejdsmiljø, trivsel og samarbejde. Dialogen er blandt andet forankret i vores samarbejdsudvalg, arbejdsmiljøudvalg og gennem tillidsrepræsentanter.

Vi tilbyder desuden blandt andet sundhedsforsikring, arbejdstøj og mulighed for fleksibilitet i arbejdslivet.

Sikkerhed: Løbende fokus og resultater

Sikkerhed har højeste prioritet hos Troldtekt. Arbejdsmiljøindsatsen var også i 2025 præget af en mere systematisk tilgang med blandt andet ISO 45001:2018-certificering, sikkerhedsrunderinger, træning og løbende registrering af observationer og nærved-ulykker.

Vi gennemførte desuden flere målrettede indsatser, herunder workshops om sikkerhedsadfærd, Lockout/Tagout-træning, der handler om sikker isolation og nedlukning af maskiner, førstehjælps- og brandslukningskurser samt støvmålinger i udvalgte områder. Antallet af arbejdsulykker med fravær var uændret i forhold til året før, mens antallet af mindre ulykker uden fravær faldt.

— Medarbejdernes vilkår bygger på overenskomster, interne politikker og en løbende dialog mellem vores ledelse og medarbejdere om arbejdsmiljø, trivsel og samarbejde.

Systematisk arbejde med trivsel

I 2025 skruede vi op for det systematiske arbejde med trivsel på tværs af organisationen. Et centralt grundlag var de ugentlige målinger i Winning Temp, hvor trivslen bliver fulgt ud fra ni parametre. Målingerne er blevet brugt aktivt til at prioritere indsatser, og blandt fokusområderne i 2025 var personlig udvikling. Vi gennemførte desuden flere trivselsinitiativer i hverdagen, blandt andet meditation, gåture i frokostpausen og aktiviteter på tværs af lokationer i forbindelse med Mental Health Day.

I 2025 introducerede Troldtekt også en ny fremmødepolitik med fokus på nærvær, tydelige forventninger og omsorgssamtaler ved sygdom. Tankegangen med at fokusere på fremmøde fremfor fravær er ny og har haft en positiv effekt på arbejdsmiljøet.

Kompetenceudvikling på flere niveauer

Kompetenceudvikling var igen i 2025 et vigtigt fokusområde hos Troldtekt. På baggrund af trivselsmålingerne arbejdede vi mere struktureret med udvikling gennem tydeligere udviklingssamtaler, mål og udviklingsplaner for funktionæransatte samt MUS-samtaler og handleplaner for timelønnede medarbejdere.

Der var desuden fokus på opkvalificering gennem blandt andet danskundervisning i produktionen, engelskkurser for funktionæransatte og øvrige kurser tilpasset den enkelte medarbejders rolle og opgaver. Talentudviklingen indgik fortsat som en del af indsatsen gennem lærlinge, praktikanter og andre udviklingsforløb. Vores Student Hub-projekt, som er en strategisk tilgang til at tiltrække talenter gennem studiejob, er også videreført med succes.

Støtte til børn, unge og fællesskaber

I 2025 støttede Troldtekt en række initiativer med fokus på børn, unge og fællesskaber. Det gjaldt blandt andet kampagnen Tæl Skridt, hvor medarbejdernes indsats blev omsat til en donation til Sdr. Felding Bokseklub, og EuroSkills 2025 i Herning, hvor vi bidrog med akustikplader til udvalgte konkurrenceområder.

Troldtekt støttede desuden initiativer som FRAK, Raise for Kids, Red Barnet og Børnehjemmet Sikkerneq i Nuuk. Fælles for indsatserne er ønsket om at bakke op om trivsel, deltagelse og stærke fællesskaber dér, hvor mennesker mødes og udvikler sig

— I 2025 skruede vi op for det systematiske arbejde med trivsel på tværs af organisationen.

Code of Conduct med vigtige kerneværdier

Hos Troldtekt har vi en Code of Conduct, som gælder alle medarbejdere. Code of Conduct repræsenterer fem kerneværdier, som viser, at vi som forretning har et klart ståsted:

- > klar, etisk og ærlig kommunikation om forretningen
- > overholdelse af gældende love og krav
- > respekt for medarbejderes sikkerhed og velbefindende
- > beskyttelse af koncernens aktiver
- > et vedblivende engagement omkring en mere bæredygtig fremtid

Mere systematik i sikkerhedsarbejdet

ISO 45001-certificering, sikkerhedsrunderinger og målrettede træningsindsatser bidrog til at styrke det forebyggende arbejdsmiljøarbejde i 2025.

Hos Troldekt er sikkerhed et fælles ansvar. Derfor arbejdede vi i 2025 målrettet med at styrke det systematiske arbejdsmiljøarbejde – og med at gøre det nemt at handle på risici, når de opstår i hverdagen.

Et centralt skridt i 2025 var arbejdsmiljøcertificeringen ISO 45001. Certificeringen betyder blandt andet, at arbejdsmiljøarbejdet er blevet forankret tydeligere i et samlet ledelsessystem, hvor processer og procedurer bliver beskrevet og fulgt mere konsekvent.

Det er afgørende, at sikkerhed ikke kun "lever" i dokumenter, men også i dialogen på gulvet. I 2025 brugte vi derfor sikkerhedsrunderinger aktivt, siger Janet Fredensborg, der er Health & Safety Coordinator:

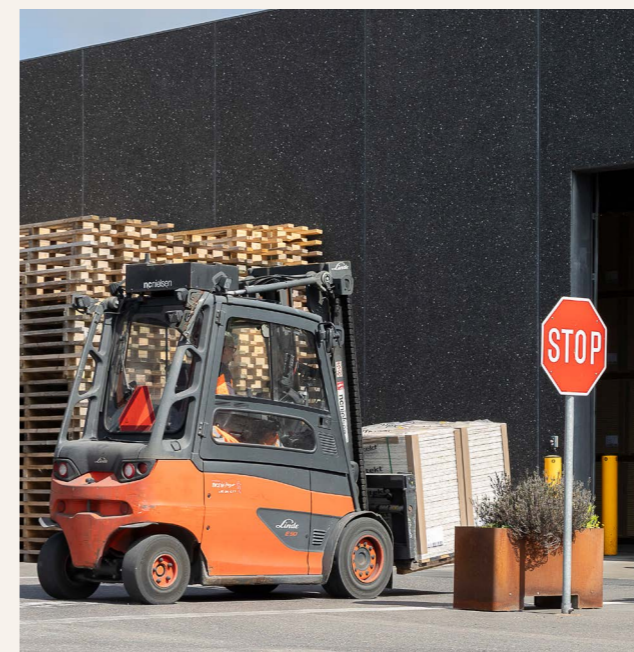
– Sikkerhedsrunderingerne er et godt værktøj for arbejdsmiljøorganisationen til at få øje på risici, som kolleger i en afdeling måske har stirret sig blinde på, og samtidig arbejde med løbende forbedringer – og holde fokus på sikkerhed i hverdagen.

Udvalgte sikkerhedsinitiativer i 2025

- > Workshops om sikkerhedsadfærd
- > Ugentlige tilfredshedsmålinger
- > Førstehjælps- og brandslukningskurser
- > Støvmålinger
- > Fremmødepolitik



Health & Safety Coordinator, Janet Fredensborg, har i 2025 brugt sikkerhedsrunderinger aktivt på fabrikken i Troldekte for at minimere risikoen for ulykker endnu mere.



– "Når man går på arbejde, er det helt afgørende, at man også kommer sikkert hjem igen. Derfor har vi en klar ambition om nul ulykker.

De seneste par år har vi investeret i mange tiltag for at øge sikkerheden, og jeg er glad for, at vi har taget skridt i den rigtige retning. Vi ved dog også, at adfærdsændringer tager tid, så vi skal hele tiden fastholde vores fokus på området."

Michael Heeager Nystrup,
adm. direktør Troldekt A/S

De gode taktik ses også helt konkret i data for 2025:

- > Antallet af ulykker med fravær: 6 (samme niveau som i 2024).
- > Antallet af mindre ulykker uden fravær: 2 (der var 5 i 2024).

Der er tale om et markant fald siden 2023, hvor vi registrerede i alt 18 personskader med og uden fravær. Ambitionen er fortsat nul ulykker, og alle hændelser er blevet fulgt op med analyse og handlingsplaner, så vi kan iværksætte korrigerende og forebyggende tiltag – og bruge læringen aktivt i arbejdsmiljøarbejdet.

Flere observationer giver bedre forebyggelse

En stærk sikkerhedskultur bygger også på, at risici bliver set og delt, før de udvikler sig. Derfor har vi også i 2025 arbejdet målrettet med registrering af sikkerhedsobservationer og nærved-ulykker. Målet var 411 registreringer (svarende til tre pr. medarbejder), og vi endte på 413 i alt, fordelt på 374 sikkerhedsobservationer og 39 nærved-ulykker.

– Netop nærved-ulykker og observationer er vigtige, fordi de giver mulighed for at handle tidligt. Det er ofte her, tingene opdages, inden det går rigtig galt, og jo mere vi registrerer, jo bedre kan vi se tendenser og prioritere de indsatser, der gør størst forskel, forklarer Janet Fredensborg.

Træning, adfærd og kompetencer i fokus

2025 bød også på indsatser, der har til formål at flytte adfærd og kompetencer – ikke kun procedurer. Blandt andet igangsatte vi workshops om sikkerhedsadfærd med ekstern underviser (ArbejdsmiljøEksperten), som fortsætter i 2026.

Derudover har vi arbejdet målrettet med kompetenceudvikling i konkrete sikkerhedsdiscipliner. Cirka 30 medarbejdere har via Kingspan været igennem træning i Lockout/Tagout, som styrker sikkerheden ved arbejde på og omkring maskiner.

Vi har samtidig fastholdt fokus på beredskab og træning, blandt andet via kurser i brandslukning og kombinerede forløb med førstehjælp og brand for både Emergency Response Team og andre interesserede kollegaer.

Fokus på støv – også når vi er under grænseværdierne

Arbejdsmiljø handler ikke kun om ulykker, men også om påvirkninger, der kan have betydning på længere sigt. I 2025 har vi derfor arbejdet mere systematisk med støvmålinger i udvalgte områder. Målingerne viste resultater under grænseværdierne, men som Janet Fredensborg understreger, er det ikke ensbetydende med, at vi kan læne os tilbage:

– Vi arbejder med træ og cement, og hvis vi vil undgå at udsætte os selv for skadeligt støv, så er det vigtigt at holde konstant fokus på at forebygge støv i luften og at undgå ophobninger ved effektive rengøringsprocedurer. Vi må ikke hvile på laurbærene.

Fra praktik til fast job: Martin fik ansvar fra dag ét

Et tre måneders praktikforløb på maskinmesteruddannelsen blev startskuddet til en fast rolle hos Troldekt. Her arbejder Martin Heinsvig Kristensen nu med energioptimering i produktionen.

Da Martin Heinsvig Kristensen skulle finde praktikplads som en del af sin maskinmesteruddannelse i Aarhus, var retningen allerede sat. Han havde valgt energi som valgfagsretning, og da Troldekt slog en praktikmulighed op inden for netop energi – med mulighed for ansættelse efterfølgende – satte han alt på et bræt.

– Troldekt var det eneste sted, jeg søgte praktikplads, fortæller han.

Valget handlede ikke kun om det faglige. Det handlede også om den fornemmelse, han fik af virksomheden: En arbejds-

plads med god energi, hvor folk hilser, smiler og får én til at føle sig velkommen.

Tre måneder – og ansvar fra start

I løbet af de tre måneders praktik arbejdede Martin Heinsvig Kristensen blandt andet med at undersøge muligheder for at optimere energiforbruget. Han fik ansvar fra start og oplevede, at Troldekt investerede i hans arbejde, blandt andet gennem et rådighedsbeløb til cases og hjælp fra eksperter og konsulenter.

– Det er virkelig fedt at opleve den form for tillid. Det viser, at virksomheden gider én og investerer i, at jeg får de bedste muligheder for at skabe succes, siger han.

Han fremhæver samtidig kulturen som en vigtig del af oplevelsen: At man kan snakke med alle – også cheferne – og at man får lov til de spændende opgaver, selvom man er praktikant.

Tættere på virkeligheden

Efter praktikken fortsatte Martin Heinsvig Kristensen i Troldekt, og han blev fastansat i januar 2026. Han arbejder stadig med energioptimering, men rollen er rykket tættere på implementeringen. Hvor han som praktikant især regnede på potentialer, handler arbejdet i dag i højere grad om at få projekterne godkendt og ført ud i livet.

Den nye rolle betyder også endnu tættere samarbejde med kollegaerne i blandt andet produktionen. For de bedste løsninger bliver til i samspillet mellem beregninger og praktisk erfaring.

– Der er jo ikke nogen, der forstår processen bedre end de operatører, der står og udfører den hver dag, siger Martin Heinsvig Kristensen.

For ham blev praktikken ikke bare et indblik i hverdagen hos Troldekt, men begyndelsen på en fast rolle med ansvar og udviklingsmuligheder.



Efter et godt praktikforløb blev Martin Heinsvig Kristensen tilbudt en fastansættelse i PTA, hvor han arbejder med energioptimering.

Donation giver Flyfabrikken et nyt rum at skabe i

En donation af Troldekt akustikplader har givet Flyfabrikken i Fly ved Skive bedre rammer for kultur, fællesskab og kreative aktiviteter.

I den gamle landsbyskole i Fly syd for Skive danner Flyfabrikken rammen om kultur, fællesskab og kreative aktiviteter for både børn og voksne. Her har en donation af Troldekt akustikplader givet huset nye muligheder for at tage endnu et rum aktivt i brug.

Flyfabrikken er skabt af Rasmus Johansen, som for ti år siden flyttede til landsbyen hvor han købte den gamle skole. Siden har stedet udviklet sig til et lokalt samlingspunkt med blandt andet koncerter, workshops, cirkusaktiviteter, forestillinger og fællesskaber på tværs af alder og interesser. Ambitionen var – og er stadig – at skabe et sted, hvor mennesker kan mødes om kultur, bevægelse og skaberkraft i uformelle rammer.

Det pågældende rum havde tidligere været præget af en vandskade og var svært at bruge i praksis. Med donationen af akustikplader har rummet fået nyt liv og kan nu indgå som en aktiv del af huset.

– Det var ikke et særligt inspirerende lokale at komme ind i. Der havde været en vandskade i loftet, og når børn skal træne, spille teater eller bare opholde sig derinde, er det vigtigt, at der er en ordentlig akustik, så man kan holde ud at være i rummet – både som barn og som voksen, siger Rasmus Johansen og fortsætter:

– Det handler jo om at skabe et godt kultur- og fritidsmiljø!

Bedre rammer for aktivitet og fællesskab

Med de nye akustikplader har rummet fået en ny funktion og skabt mere fleksibilitet i hverdagen.

– For det første er det en følelse af, at vi har fået et nyt rum – et rum, der ikke var der før. Nu kan vi faktisk tage det i brug og være mere skabende derinde. Vi har fået 25-28 ekstra kvadratmeter, som giver os en ekstra mulighed for at aflaste træningen i det store lokale. Det har i den grad en værdi, siger ophavsmanden.

For Rasmus Johansen handler donationen ikke kun om bedre akustik, men også om materialer, stemning og det samlede udtryk i bygningen.



– Det betyder meget for mig, at det ser godt ud, der er noget organisk over det, og så lyder det godt. Så der er både noget funktionsmæssigt og noget stilmæssigt i, at Troldekt passer ind. Samtidig ligger der også en ansvarlighed i det, som jeg synes er vigtig.

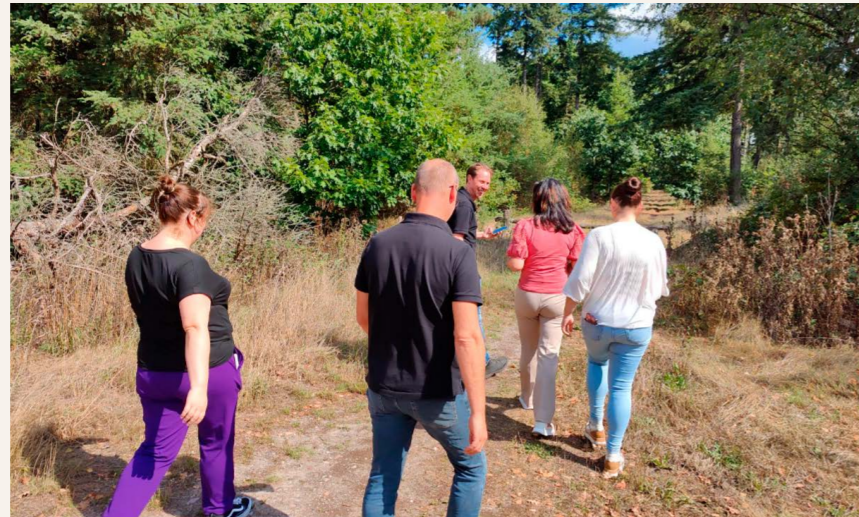
Med donationen har Flyfabrikken fået bedre rammer for de aktiviteter, der samler mennesker på tværs af alder og interesser. Og for Rasmus Johansen er værdien tydelig:

– Det betyder noget, at vi kan skabe nogle rum, hvor folk har lyst til at være, og hvor der er plads til både bevægelse, kreativitet og fællesskab.

Tæl Skridt satte gang i både bevægelse og fællesskab

Da Troldekt i september deltog i kampagnen Tæl Skridt, var det med et fælles fokus på bevægelse, sundhed og sammenhold i hverdagen. Kampagnen gav vores medarbejdere en anledning til at få flere skridt ind i arbejdsdagen, men også til at samles om en fælles aktivitet på tværs af organisationen.

For os handler trivsel ikke kun om den enkelte, men også om det fællesskab, vi er en del af hver dag. Derfor blev Tæl Skridt en god måde at sætte sundhed på dagsordenen og samtidig styrke det kollegiale sammenhold.



Som en del af kampagnen blev medarbejdernes indsats omsat til en donation, som gik til Sdr. Felding Bokseklub. Klubben er stiftet og drives af vores kollega Alex Tifache, som med stort engagement har været med til at skabe et lokalt boksefællesskab for børn og unge i Sdr. Felding. På den måde blev et internt initiativ hos Troldekt også til en lokal håndsrækning, der gør en konkret forskel uden for virksomheden.

Donation af loft til britisk community center

I 2025 fejrede vi 90-års jubilæum for Troldekt akustikplader. Det markerede vi blandt andet ved at udlodde et akustikloft til et projekt, hvor vores produkter vil gøre en forskel for fællesskabet. Gennem en jubilæums-konkurrence faldt valget på Hurst Road Community Centre i Storbritannien, som dermed har modtaget et nyt Troldekt akustikloft.

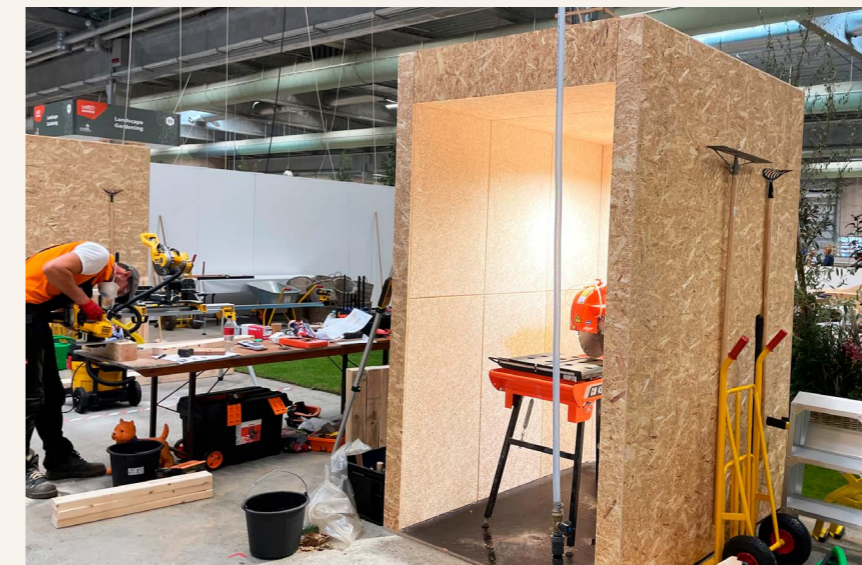
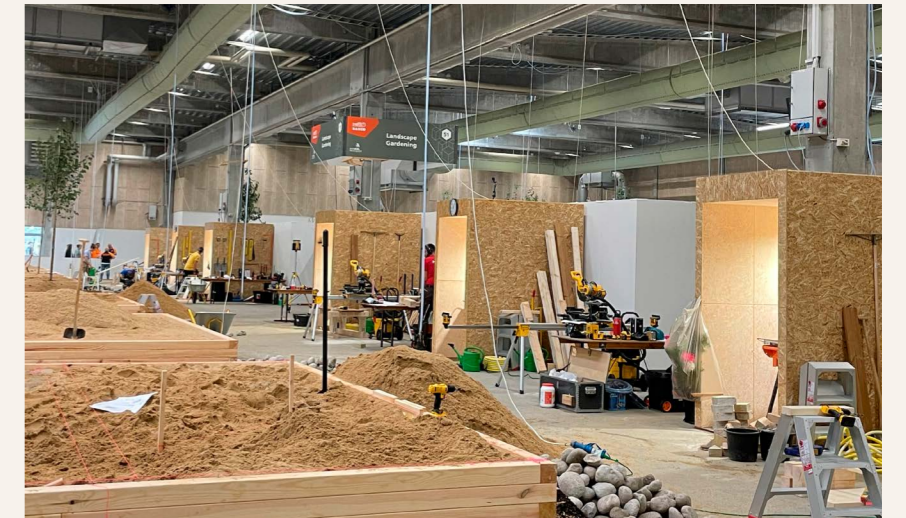
Community-centeret har – også i 90 år – været et samlingspunkt i lokalområdet, men bygningen bærer i dag præg af mange års brug. Bag nomineringen står familien bag 4 Community Trust, der arbejder for at give stedet nyt liv og genskabe det som et varmt og levende mødested for naboer, familier og lokale aktiviteter.

Med donationen af et nyt akustikloft bidrager Troldekt til at forbedre de akustiske rammer i husets hall, så stedet igen kan danne gode rammer om fællesskab, arrangementer og hverdagsliv. Donationen er samtidig et eksempel på, hvordan vi gennem vores kerneprodukt kan støtte sociale formål og være med til at styrke steder, hvor mennesker mødes.

EuroSkills satte fokus på fremtidens faglærte

Da EuroSkills 2025 i efteråret blev afholdt i Herning, var Troldekt med som sponsor ved arrangementet, der hylder håndværksfagene og de unge talenter i byggeriet. EuroSkills samlede omkring 600 unge deltagere fra hele Europa til konkurrencer i 38 fag og satte samtidig spot på den faglige stolthed, der er så vigtig for både branchens udvikling og rekrutteringen til erhvervsuddannelserne.

Derfor var det helt naturligt for Troldekt at bakke op. Stærke faglige kompetencer er en vigtig del af fundamentet for fremtidssikret byggeri, og



EuroSkills er med til at skabe opmærksomhed om de mange muligheder, der ligger i de faglærte uddannelser.

Som sponsor leverede Troldekt akustikplader til bokse i både anlægsgartner- og murerafsnittet. Her var vores akustikplader med til at dæmpe støjen fra maskiner og aktivitet, så rammerne blev mere behagelige for de mange besøgende. På den måde bidrog vi ikke bare til arrangementet som helhed, men også helt konkret med det, vi er gode til: At skabe bedre akustiske rammer dér, hvor mennesker arbejder, lærer og mødes.

Støtte til børn, unge og fritidsfællesskaber

I 2025 har Troldekt støttet en række initiativer med fokus på børn, unge og fritidsliv. Det gælder blandt andet FRAK, Raise for Kids, Red Barnet og Børnehjemmet Sikkerneq i Nuuk, som på hver deres måde bidrager til trivsel, deltagelse og stærke fællesskaber.

Fælles for indsatserne er ønsket om at skabe gode rammer for mennesker

i hverdagen – hvad enten det handler om børn fra udsatte familier, unge på vej ind i arbejdslivet eller lokale fritids- og kulturfællesskaber. Derfor er det også naturligt for Troldekt at bakke op om initiativer, der er med til at styrke tilhørsforhold, udvikling og fælles oplevelser.

For os handler det om at støtte dér, hvor fællesskaber vokser, og hvor en håndsrækning kan være med til at gøre en positiv forskel for børn, unge og lokale miljøer.



Data: Social

	2023	2024	2025
Arbejdsulykker (med fravær)	9	6	6
Arbejdsulykker (med og uden fravær)	18	11	8
Ulykkesfrekvens* (antal arbejdsulykker/200.000 præsterede timer)		6	4,1
Sygefravær i alt (%)	7,68% **	4,5%	5,04%
Kønsfordeling af ledende medarbejdere	29% kvinder / 71% mænd	3/5 37,5% / 62,5%	3/5 37,5% / 62,5%

* Beregningsmetoden blev opdateret mellem 2023 og 2024, så den nu inkluderer ulykkesfrekvens.

** Data omfatter fra og med 2024 hele virksomheden Troldekt, hvor vi i tidligere år kun har inkluderet fravær hos de timelønnede medarbejdere på fabrikken i Troldehede.



Governance

Troldtekts organisation, geografi og kompleksitet er vokset i de seneste år. Det stiller krav til, at vi arbejder i takt, deler viden på tværs af afdelinger og dokumenterer vores processer. Her er ISO-certificeringer og faste audits blandt de centrale greb.

Governance

Dette afsnit handler om forhold inden for følgende områder:

- ESRS G1 Business Conduct

ISO skaber fælles værdi

I de seneste år er Troldekt vokset med flere kolleger, spredt på flere teams og internationale lokationer. Samtidig er vi i dag en virksomhed med mange produkter i mange varianter til mange markeder. Det stiller krav til, at alle afdelinger tydeligt kender deres rolle i forretningens samlede værdikæde.

I begyndelsen af 2025 opnåede vi to ISO-certificeringer: ISO 9001 (kvalitetsledning) og ISO 45001 (arbejds miljøledelse). Certificeringerne sikrer, at vi arbejder i takt og forholder os mere systematisk til hele forretningen i vores processer. Samtidig er en vigtig pointe med certificeringerne, at vi løbende skal lære og forbedre os. Derfor investerede vi også bevidst tid i en grundig certificeringsproces.

Med ISO-certificeringerne har vi for eksempel fået en mere faktabaseret tilgang til nøgleområder som energi, effektivitet, spildprocent og planlægning. Samtidig har vi et mere solidt og ensartet grundlag for hele vores dokumentation, så vi nemmere kan skalere med nye produkter til flere markeder.

Vi igangsatte i 2025 arbejdet med den næste ISO-certificering, ISO 37301 (compliance), som formelt faldt på plads i begyndelsen af 2026. Både indadtil og udadtil beviser certificeringerne, at vi er på et højt niveau, og at vi står på mål for niveauet ved at være underlagt en række audits.

– Med ISO-certificeringerne har vi for eksempel fået en mere faktabaseret tilgang til nøgleområder som energi, effektivitet, spildprocent og planlægning.

Adgang til best practice

Siden Troldekt blev en del af Kingspan Group i 2022, har vi indgået i en mere systematiseret auditstruktur. Med fast frekvens gennemfører auditører fra Kingspan audits på tværs af organisationen. Audit-holdene består af kolleger fra andre enheder i koncernen, som samtidig deler best practice og inspiration fra koncernens flere end 200 produktionssteder verden over.

Kingspans klare filosofi er, at det ikke er nok blot at overholde lovgivningen. Vi skal ligge et niveau højere, og der skal være fuld overensstemmelse mellem det, vi siger i markedet, og det, vi kan dokumentere – en tilgang, som vi hos Troldekt har praktiseret længe inden, vi blev en del af Kingspan.

Vi stiller krav til leverandører

Ansvarlig praksis skal også leve i samarbejdet med vores leverandører. Alle væsentlige leverandører har derfor modtaget og tiltrådt vores Supplier Policy, som omfatter krav inden for følgende områder:

- > > Forretningsintegritet
- > > Etisk rekruttering og ansættelse
- > > Bekæmpelse af bestikkelse og korruption
- > > Miljømæssig ansvarlighed

– Siden Troldekt blev en del af Kingspan Group i 2022, har vi indgået i en mere systematiseret auditstruktur.

Vi arbejder mere tværfagligt

Kulturændringen mod større systematik og faste processer viser sig også ved, at vi internt samarbejder mere tværfagligt end tidligere. I 2025 ændrede Troldekt organisationen for at skabe større synergi mellem vores product management, marketing og bæredygtighed – med en samlet ledelse af de tre områder.

Ændringen er et eksempel på, at vi gør samarbejdet mere integreret og operationelt: Det er ønsket, at bæredygtighedstiltag tænkes ind tidligt i produktudviklingen, og der skal være tydelig sammenhæng mellem udviklingsprioriteter, dokumentation og budskaber ud mod markedet. Det styrker den kvalitet og oplevelse, som kunderne får.

Politikker styrker ansvarligheden

Troldekt arbejder ud fra en række politikker, som danner ramme for ansvarlig praksis i hverdagen:

> **Social ansvarlighed:** Arbejdstagerrettigheder er forankret i personalepolitikken og i det daglige arbejde i samarbejdsudvalget (SU) og arbejdsmiljøudvalget (AMO). Vi tilbyder vilkår og uddannelsesudvalg kortlægger behov og synliggør muligheder for frivillig kompetenceudvikling.

> **Antikorruption:** Troldekt accepterer ikke korruption, bestikkelse eller bedrageri – hverken hos medarbejdere eller samarbejdspartnere. Politikken forbyder at give eller modtage ydelser for urimelige fordele og beskriver uacceptabel adfærd som vildledende fakturaer, uigennemsigtig rapportering og illoyal konkurrence. Der gælder klare rammer for sponsorater samt beløbsgrænser for gaver og repræsentation.

> **Adfærd og integritet:** Vi følger desuden Kingspans Code of Conduct, som sætter fælles standarder for ansvarlig og etisk adfærd hos både medarbejdere og leverandører. Kodekset fungerer som en praktisk guide til at træffe etiske valg og reagere ved uacceptabel adfærd.

Engageret i branchens udvikling

Troldekt ønsker at bidrage aktivt til udviklingen mod mere bæredygtighed i byggebranchen. Vi bidrager blandt andet til følgende faglige fora og brancheorganisationer:

- > DI Byggeri
- > DI's netværk om ESG-rapportering for rapporteringspligtige
- > Dansk Standards udvalg for cirkulær økonomi i byggeriet (S-878)
- > Deltager i diverse arbejdsgrupper under CEN/TC 350, som arbejder for bæredygtighed og cirkulær økonomi i byggesektoren.

– Hos Troldekt har vi forankret vores arbejde med arbejdstagerrettigheder i vores personalepolitik samt i det daglige arbejde i samarbejdsudvalget (SU) og arbejdsmiljøudvalget (AMO).



Samarbejde på tværs skaber bedre produkter

Da vi i 2025 udviklede nye akustikbafler, arbejdede kolleger i Product Development, Marketing og Salg sammen fra start. Resultatet blev et mere fleksibelt og konkurrencedygtigt produkt.



Marketingkoordinator, Anne Skov, og Project Manager, Bent Atzen, arbejdede sammen i udviklingen og lanceringen af de nye Troldekt akustikbafler.

Når Troldekt udvikler nye produkter, handler det ikke kun om at finde den rigtige tekniske løsning. Det handler også om at sikre, at produktet matcher markedets krav og behov, kan dokumenteres korrekt og kommunikeres troværdigt. Og så er det vigtigt, at bæredygtighedstiltag er integreret allerede fra start. Derfor arbejder Troldekt i stigende grad på tværs af funktioner og lande allerede tidligt i udviklingsforløbet.

De nye bafler, som blev lanceret i 2025, er et godt eksempel. Her har samarbejdet mellem produktudvikling, marketing og salg været med til at forme både selve produktet, dokumentationen og lanceringen.

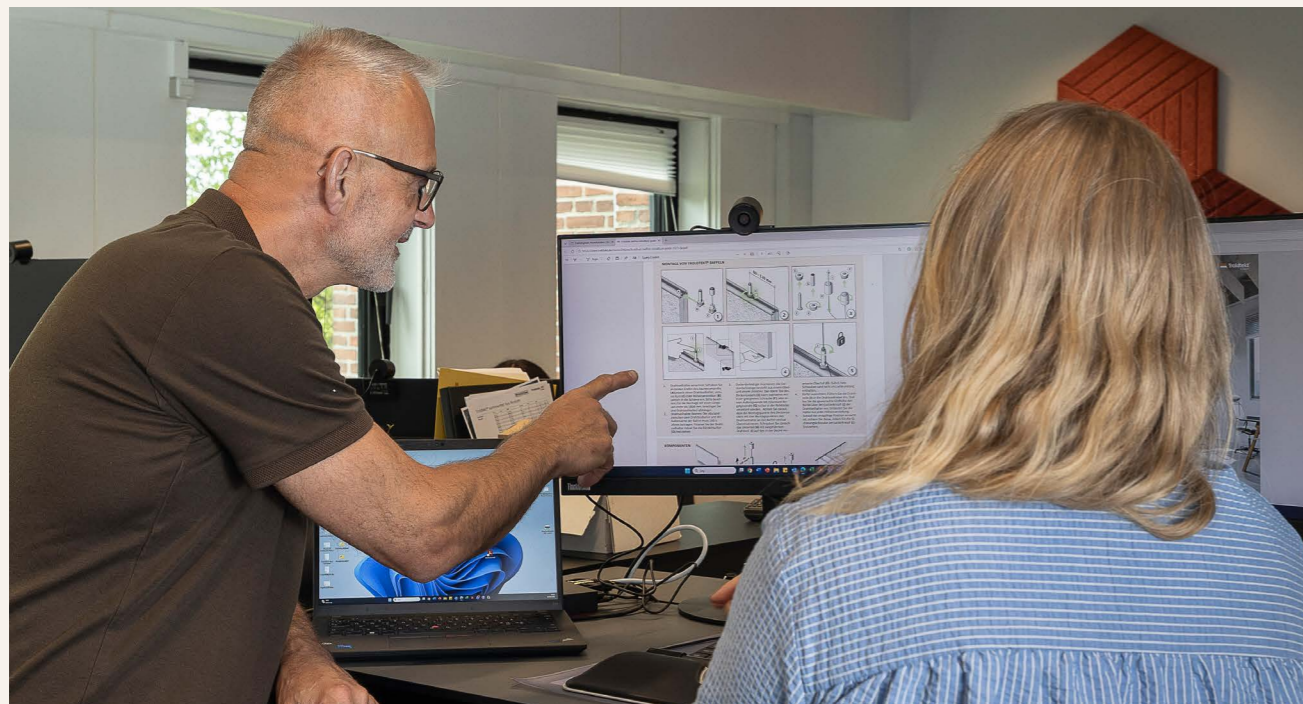
Et nyt produkt med flere muligheder

For Bent Atzen, Project Manager, var opgaven at udvikle et nyt baffelprodukt, der kunne løfte både design, fleksibilitet og konkurrenceevne.

– Jeg har været projektleder og produktudvikler i projektet "New baffle solutions", hvis formål var at udvikle et nyt produkt, som var mere konkurrencedygtigt og mere æstetisk udformet end den tidligere variant. Samtidig skulle løsningen være lettere at arbejde med i praksis. Det krævede tæt samspil mellem udvikling, indkøb, produktion og markedsfunktioner.

– Det nye produkt har udløst nye leverandører, både hvad angår skinner og ophæng, samt ny forenklet monteringsmetode, der reducerer både omkostninger og fremstillingstid.

Tidligt i projektet blev det besluttet at basere de nye bafler på mere standardiserede plader frem for specialløsninger, som ville give ekstra bearbejdning og større materialespild. På sigt vil det have en positiv effekt for materialeforbruget – og dermed afledt for miljøet. Samtidig var der fokus på at



forenkler montageprocessen med færre step, stationer og løft, hvilket bidrager til et bedre arbejdsmiljø for dem, der skal montere produkterne.

Markedets behov kom tidligt ind

Architect Consultant Lars-Eric Reimer spillede en vigtig rolle med sin markedsindsigt. Hans input var med til at sikre, at løsningen tog afsæt i kunder og installatørers projektbehov.

– Jeg var sparringspartner for Bent, som stod for udviklingen af baffelsystemet. Den rolle fik jeg, fordi jeg har en lang markedserfaring, så jeg kender markedets behov. Det førte til en mere åben systemtankegang, hvor produktet kan fungere sammen med løsninger, som allerede findes på markedet.

– Vi har fundet en åben systemløsning, hvor bafflerne kan kombineres med standard-nedhængsløsninger fra markedet. Det gør løsningen mere økonomisk, især i større projekter, siger Lars-Eric Reimer.

Den tilgang gjorde ikke bare løsningen mere fleksibel. Den gjorde den også mere anvendelig i praksis og mere attraktiv i større projekter.

Klar kommunikation bygger på valide data

Hvor de tekniske og salgsrelaterede funktioner var med til at forme produktet, var marketingkoordinator Anne Skov Astrups rolle at sikre, at lanceringen blev underbygget af klare budskaber og korrekt dokumentation.

– Jeg havde ansvaret for at koordinere marketingdelen til lanceringen af bafflerne, herunder planlægning, udarbejdelse og kvalitetssikring af alt kommunikationsmateriale og kampagner.

Hun fungerede som bindeled mellem Product og Marketing, så tekniske specifikationer og produktdata kunne omsættes til brugbart materiale for kunderne. I det tværfunktionelle samarbejde udviklede arbejdet med monteringsvejledningerne sig fra ét udgangspunkt til et andet.

– Et eksempel er monteringsvejledningerne, hvor vi startede med et ønske om to monteringsvejledninger og endte på en samlet monteringsvejledning og en inspirationsvejledning.

– Vores budskaber om produktet blev både præcise og formuleret på baggrund af verificerede oplysninger og ikke antagelser, siger Anne Skov Astrup.

Standardløsninger gav større fleksibilitet

Markus Mück, der er Team Lead Technical Documentation & Support, bidrog især med teknisk rådgivning og blik for standardisering. Det var med til at understøtte en løsning, som bygger videre på eksisterende komponenter frem for unødvendig særudvikling.

– Mange års praktisk erfaring med teknisk rådgivning giver et solidt fundament for den videre produktudvikling. Et konkret resultat var en løsning, hvor markedets eksisterende tilbehør kan bruges sammen med Troldekteks produkt. Det giver en mere fleksibel installation og reducerer behovet for at udvikle særlige komponenter til formålet.

– Vi får mindre udviklingsarbejde og større effektivitet ved at bruge og tage eksisterende løsninger i anvendelse, siger Markus Mück.

Læringsplatform styrker selvstudier og fælles udvikling

Med Learning Grove har Troldekte samlet obligatorisk læring, onboarding og selvstudier ét sted for at styrke både medarbejdernes udvikling og den interne videndeling.

I 2025 implementerede vi læringsplatformen Learning Grove. Platformen skal gøre kompetenceudviklingen hos Troldekte mere struktureret og samtidig gøre det lettere for vores medarbejdere at opbygge både generelle og mere specialiserede kompetencer i takt med, at organisationen udvikler sig.

På platformen findes obligatorisk læring, som alle medarbejdere skal gennemføre, herunder compliance og interne politikker, samt læringsforløb og kurser, som medarbejderne kan dykke ned i efter behov. Learning Grove er samtidig platformen for onboarding-forløbet til nye medarbejdere.

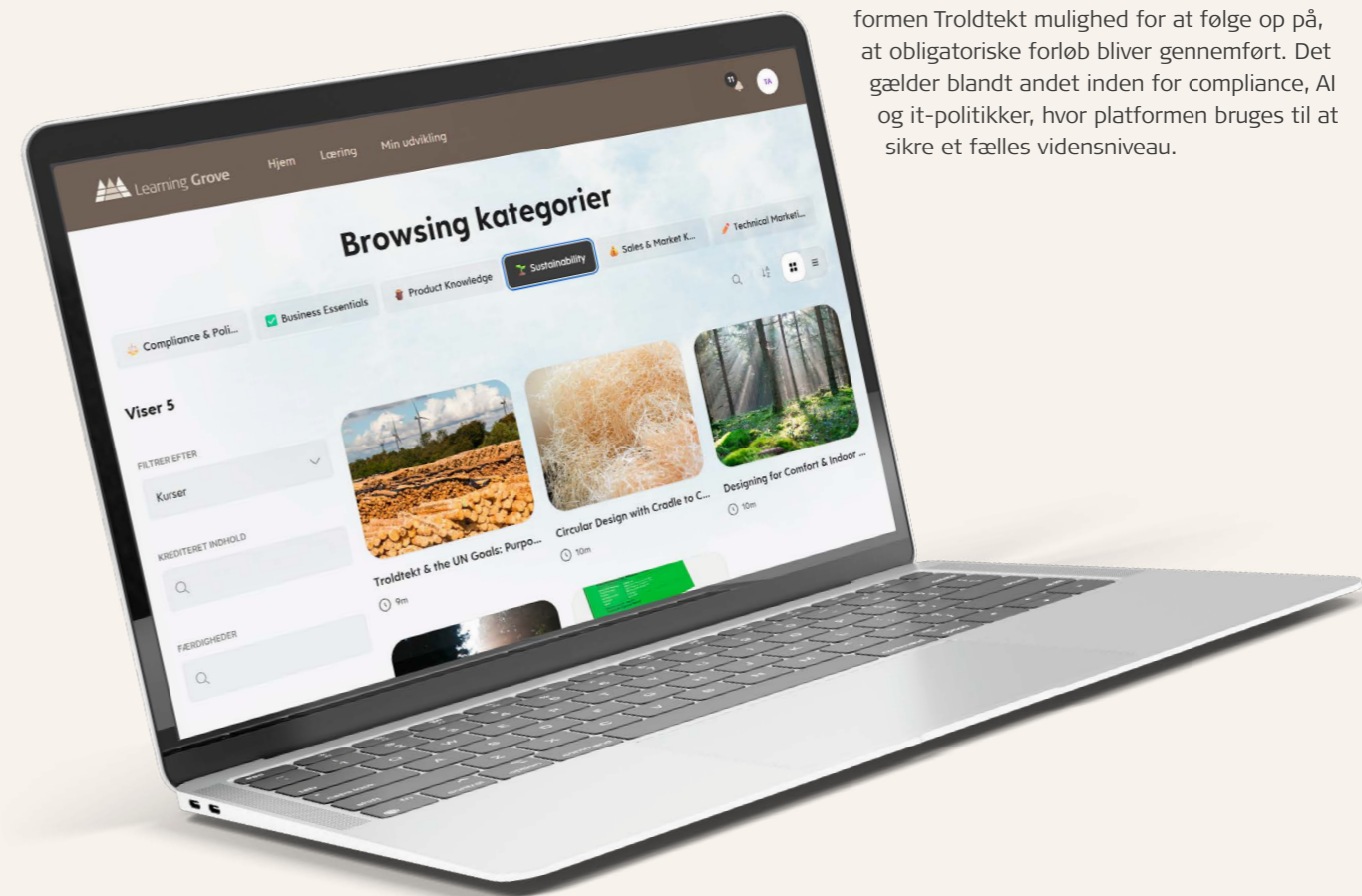
– Med Learning Grove har vi fået en mere struktureret kompetenceudvikling af vores medarbejdere. Formålet er at styrke det, vi skal kunne som medarbejdere og som organisation for at nå de mål, vi har både nu og på længere sigt, siger Line Sakstrup, Head of People & Development.

Interne eksperter i spil

Et vigtigt aspekt af Learning Grove er også at bringe Troldekteks interne viden mere aktivt i spil. Platformens indhold bliver udviklet med afsæt i efterspørgslen i vores organisation og med bidrag fra vores egne specialister. På den måde bliver platformen ikke kun et sted for obligatorisk læring, men også et værktøj til at dele og styrke den faglige viden, som allerede findes internt.

– Vi har så mange eksperter internt i organisationen, og i stedet for at gå ud og købe en masse ekstern viden vil vi rigtig gerne gøre dem til endnu større eksperter og få den viden, de har, delt internt i organisationen, siger Line Sakstrup.

Læringen er i høj grad bygget op som selvstudie, hvor medarbejderne kan tage kurser i eget tempo og undervejs møde quizzer og refleksionsspørgsmål om, hvordan indholdet kan bruges i deres egen rolle. Samtidig giver platformen Troldekte mulighed for at følge op på, at obligatoriske forløb bliver gennemført. Det gælder blandt andet inden for compliance, AI og it-politikker, hvor platformen bruges til at sikre et fælles vidensniveau.



ISO-certificering: Compliance er blevet integreret i kulturen

Med certificeringen ISO 37301 har Troldekt sat compliance i system. Det giver et stærkere overblik over krav, ændringer og dokumentation på tværs af markeder – og gør det lettere at fange risici og fejl, før de vokser sig store.

Når vi hos Troldekt arbejder med produkter til flere markeder, ændrer krav og forventninger sig løbende. Derfor har vi sat system på vores compliance med ISO 37301 – et fælles ledelsessystem, der skal sikre, at vi fanger, forstår og efterlever krav i praksis.

– Det er et styringsværktøj, der skal sikre, at vi overholder både eksterne og interne krav på alle områder, Det handler blandt andet om, at vi kan reagere, hvis lovgivning eller krav ændrer sig på et marked, siger Group Compliance Manager, Lasse Schulz Nielsen, fra Troldekt.

– Det er et styringsværktøj, der skal sikre, at vi overholder både eksterne og interne krav på alle områder, Det handler blandt andet om, at vi kan reagere, hvis lovgivning eller krav ændrer sig på et marked

Lasse Schulz Nielsen
Group Compliance Manager, Troldekt A/S.



ISO 37301 er samtidig en nyere standard (fra 2023), og det mærkes i kravene til dokumentation og systematik.

– Standarden stiller blandt andet krav til due diligence i ansættelsesprocessen og til dokumentation af medarbejdernes træning, siger Lasse Schulz Nielsen.

Register og faste processer giver overblik

En vigtig del af arbejdet har været at gøre compliance mere håndgribeligt i hverdagen. Derfor har Troldekt samlet produkt- og testoverblik ét sted.

– Vi har et Product Compliance Register, hvor alle vores produkter er registreret med forskellige pladetykkelser, bindemidler og udførte test, siger Lasse Schulz Nielsen.

Registeret giver et samlet overblik over de test, der ligger bag de enkelte produkters klassifikationer og krav. Samtidig arbejder vi nu med faste procedurer, så ændringer ført gennemføres, når vi har vurderet konsekvenserne.

– Det kalder vi control of change, siger Lasse Schulz Nielsen, og tilføjer, at hvis en ændring kan påvirke produktets egenskaber, så skal den igennem en proces, hvor den bliver vurderet.

Compliance skal også være en del af kulturen

ISO 37301 handler ikke kun om systemer og dokumentation. Standarden lægger også vægt på en kultur, hvor medarbejderne oplever, at det er legitimt at sige til, hvis noget ser forkert ud.

– Medarbejderne skal føle, at det er i orden at sige til, hvis der er problemer. Derfor er det også muligt at registrere bekymringer, hvis noget i relation til et produkt eller en proces giver anledning til tvivl, siger Lasse Schulz Nielsen.

Fakta: ISO 37301 kort fortalt

- › ISO 37301 er en standard for et compliance management system – et ledelsessystem, der hjælper virksomheder med at sikre efterlevelse af interne og eksterne krav.
- › Standarden har blandt andet fokus på risikovurdering, dokumentation, træning, ansvar og en kultur, hvor medarbejdere siger til, når noget kræver opmærksomhed.

– Det handler om at fange bekymrende ting, inden det går helt galt. Det ansvar skal være forankret bredt i organisationen, og det er faktisk en del af jobbeskrivelsen, at alle skal have det med i deres ansvar, fortsætter han.

Et værktøj med værdi udadtil og indadtil

Det overordnede ansvar for compliance ligger hos Troldekt's ledelse, mens den daglige udvikling ligger hos Lasse Schulz Nielsen i hans funktion som Group Compliance Manager. For at sikre, at systemet fungerer i praksis, arbejder Troldekt blandt andet med registreringer og interne audits, og i fremtiden vil vi også arbejde med blandt andet Gemba walks. Begrebet kommer fra Lean-metoden, hvor ledere fysisk besøger arbejdspladsen (kaldet Gemba – det faktiske sted).

– Vi kan udadtil bruge certificeringen til at vise, at vi overholder kravene til de enkelte produkter. Indadtil handler værdien især om at få fejl og afvigelser registreret og behandlet, så organisationen kan lære af dem, siger Lasse Schulz Nielsen.

Bæredygtighed og marketing rykker tættere på produkterne

Efter en organisationsændring i 2025 har vi samlet afdelingerne Product Management & Development, Sustainability og Marketing under fælles ledelse. Formålet er at forankre bæredygtighedstiltag tidligere i vores produktudvikling – og forene det med markedsrelevant, troværdig og opdateret kommunikation om vores produkter.

Der ligger en stor ledelsesopgave i at binde de tre afdelinger sammen, og her har Cécile Vassort fået ansvaret som Head of Product, Marketing & Sustainability. Hun kom til Troldekt i 2024, hvor hun begyndte som leder af Product Management & Development.

Med tæt på 25 års brancheerfaring har Cécile Vassort solid erfaring med sig ind i den udvidede ledelsesrolle.



Ny Group General Counsel styrker governance-området



Lasse Schulz Nielsen er tiltrådt som ny Group General Counsel. Han har det overordnede ansvar for juridisk rådgivning på tværs af organisationen og arbejder blandt andet med kontraktforhold, compliance, GDPR og corporate governance. Dermed styrker vi hos Troldekt vores interne juridiske kapacitet og den løbende sparring om compliance og governance – også i relation til ESG-arbejdet.

Lasse Schulz Nielsen kommer fra en rolle som Legal Counsel i den internationale industrikoncern LOGSTOR, som også er en del af Kingspan Group. Her har han arbejdet bredt med juridiske problemstillinger inden for blandt andet indkøb, salg, digitalisering og compliance. Han har desuden erfaring med kontraktforhandling, håndtering af krav og tvister samt udvikling af governance- og compliance-strukturer i en forretningsdrevet kontekst.



Data: Governance

	2023	2024	2025
Registrerede tilfælde af anti-korruption og bestikkelse	0	0	0

Troldekt A/S

Adresse

Hovedkontor
Sletvej 2A, DK-8310 Tranbjerg J
Produktion og lager
Østergade 37, Troldehede, DK-6920 Videbæk

ESG-rapport 2025

Uploadet til FN's Global Compact i juni 2025

Redaktion

Ansvarlig: Cécile Vassort
Datagrundlag: Pernille Brændstrup Kjær
Redigering & tekst: Público
Layout & billeder: Tommy Kosior

Foto:

Kenneth Stjernegaard: Forside, 12
Kingspan Planet Passionate report 2025: 14-15
Ørsted A/S: 31
Flyfabrikken: 39
Øvrige fotos: Tommy Kosior, Troldekt A/S

Kontaktperson

Cécile Vassort
Head of Product, Marketing & Sustainability
sustainability@troldekt.dk

Om Troldekt

Troldekt akustikløsninger til lofter og vægge sikrer god akustik, effektiv brandsikring og bidrager til et sundt indeklima. Hovedproduktet er Troldekt akustikplader, som er fremstillet af naturmaterialet træ samt cement af råvarer udvundet fra den danske undergrund. Alle Troldekt træbetonprodukter i natur og standardfarver er Cradle to Cradle Certificeret i kategorien guld. Troldekt er et oplagt valg til de fleste typer byggeri - fra kontor og erhverv til skoler, institutioner, restauranter, svømmehaller, idrætscentre og private boliger. Troldekt A/S blev i 1855 stiftet som handelselskab i Aarhus og har siden 1935 produceret Troldekt træbeton i Troldehede i det vestlige Jylland.

Certificeringer

